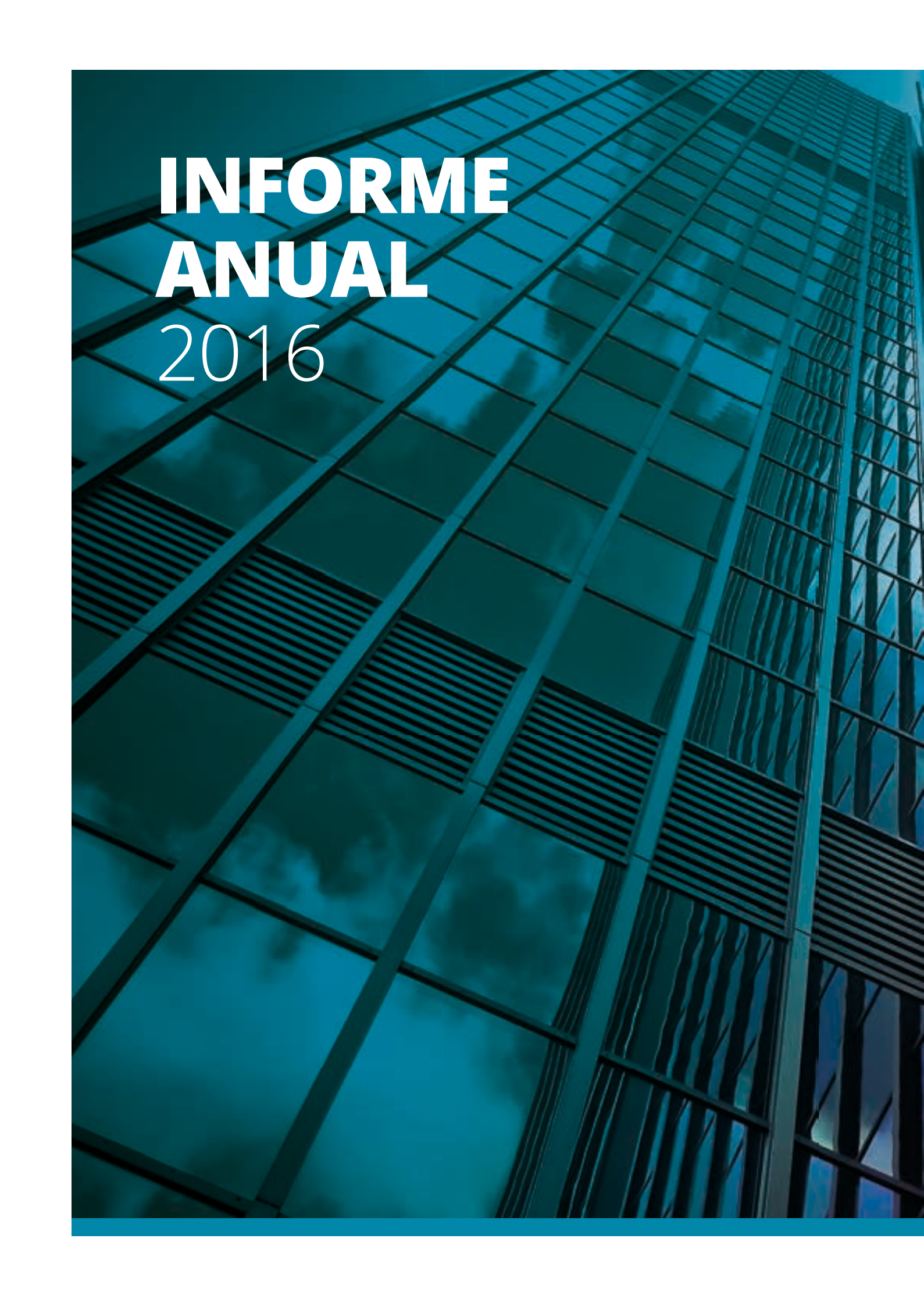
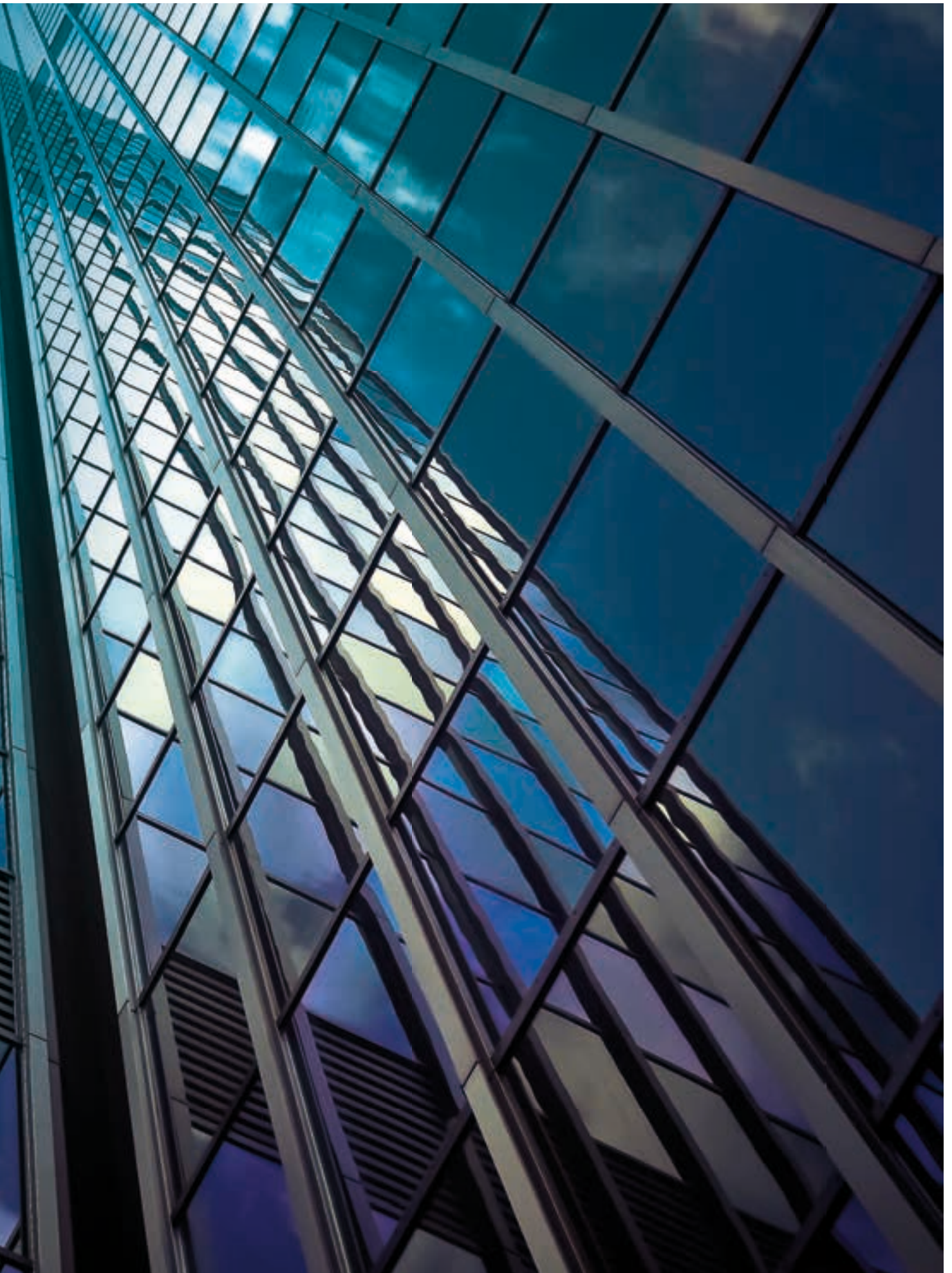


INFORME ANUAL 2016





INFORME ANUAL 2016







CARTA DEL PRESIDENTE

Estimados Mutualistas:

Me dirijo a todos ustedes en nombre de la JUNTA DIRECTIVA de Unión Española de Conductores de Automóviles, "UECA", para presentarles las cuentas del ejercicio 2016, y para informales de las gestiones realizadas durante dicho ejercicio.

Dichas cuentas se someterán a la aprobación de los socios en la ASAMBLEA GENERAL que celebraremos el próximo día 8 de junio del 2017 en el salón de actos de nuestra sede social a las 17.00 horas en primera convocatoria y a las 18.00 horas en segunda convocatoria.

Informarles que en cuanto a la adaptación a Solvencia II, que entró en vigor el 1 de enero del 2016, decirles que la hemos llevado a cabo cumpliendo con los requisitos que el regulador exigía.

La adaptación a esta normativa nos ha costado un esfuerzo económico como resultado de tener que externalizar diversas funciones.

Para este año 2017, estamos trabajando para incorporar nuevas especialidades en nuestro Centro Médico situado en la segunda planta de nuestra Sede Social.

Asimismo, estamos incorporando a nuevas compañías de asistencia sanitaria, que amplíen la cobertura a socios de UECA que no sean de Adeslas.

Estamos consiguiendo ventajas y descuentos a nuestros socios en pólizas de seguros (auto, vida, hogar, multirriesgo, etc.) a través de nuestra Correduría de Seguros UECAPLUS.

Les animo a que antes del vencimiento de sus pólizas actuales, no duden en consultarnos y así poder obtener las ventajas que les ofrecemos.

Seguimos potenciando la página WEB de la entidad, con el fin de aprovechar las nuevas tecnologías en beneficio de los socios.

Finalizo recordándoles que estoy a su disposición en mi despacho, para darles toda la información que consideren oportuna en relación con el funcionamiento de la entidad.

Reciban un cordial saludo.

Fermín Javier Albendea Benito
Presidente

JUNTA DIRECTIVA



Presidente

Fermin Javier
Albendea Benito



Vicepresidenta

Ana María Estebarez
Burgos



Tesorero

Florentino Álvarez
Gómez



Secretario

José Carbajo
Fernández



Vocal 1

Tomás Barrio
Barrio



Vocal 2

Manuel Barrio
Rodríguez



Vocal 3

José Javier Alonso
Río



Vocal 5

Ricardo Garrido
Sanz

INFORME DE GESTIÓN 2016



INDICE

1.- Entorno Económico

2.- Actividad de UECA

- 2.1.- Magnitudes Principales del ejercicio
- 2.2.- Movimiento Asociativo y Actividad Comercial
- 2.3.- Siniestralidad
- 2.4.- Gastos de Administración
- 2.5.- Inversiones Financieras
- 2.6.- Provisiones Técnicas
- 2.7.- Patrimonio Neto

3.- Relaciones Externas

4.- Aspectos varios

- 4.1.- Servicio Atención al Mutualista
- 4.2.- Otros

01

ENTORNO ECONÓMICO

En los últimos años la economía española ha experimentado un cambio de tendencia significativo gracias a las reformas desarrolladas en respuesta a la crisis.

Las reformas estructurales han contribuido a suavizar las rigideces que existían en los mercados de trabajo y de productos. La finalización con éxito del programa de asistencia financiera facilitó la reconstrucción del sector bancario. Con la ayuda de la política monetaria y de un marco reforzado de gobernanza en la zona del euro, se consiguió allanar el camino para el retorno de los flujos de capital y la mejora de las condiciones financieras. Asimismo, se produjo un ajuste exterior sustancial al que también contribuyeron las mejoras registradas en la competitividad de costes.

Todos estos elementos sostuvieron un aumento de la confianza en la economía española, que durante el año 2016 mantuvo su crecimiento, crecimiento que se había reanudado en el año 2013.

Desde entonces, ha avanzado el reequilibrio interno y externo, la balanza de pagos ha pasado a registrar superávit y España ha sido capaz de lograr, por primera en casi 30 años, un superávit de la balanza por cuenta corriente en un período de crecimiento positivo.

La recuperación se reforzó en 2016, con un crecimiento muy por encima de la media de la zona euro. El PIB se ha incrementado en 2016 en un sólido 3,2%, sólo una

décima por debajo del PIB previsto por el Gobierno.

El paro registrado cerró 2016 con la mayor caída de la historia, quedando en el 18,4%, cuando en el año 2015 había sido del 20,7%, quedando algo por encima de los 3,7 millones de personas.

Las reformas del mercado laboral han aumentado la capacidad de reacción del empleo al crecimiento. Aunque el empleo disminuyó de forma importante en 2016, aún sigue estando entre los más elevados de la Unión Europea.

La balanza por cuenta corriente ha seguido mejorando, debiéndose en gran medida a la caída de los precios del petróleo.

La deuda pública española en 2016 alcanzó la cifra del 98,98 del PIB, llegando a los 1,105 billones de euros al cierre del pasado año.

Para el año 2017 se han revisado las previsiones iniciales de crecimiento económico. El Gobierno de España fija el crecimiento en un 2,7%, 2 décimas más que en la anterior previsión y mantiene la idea de que si se persevera en las reformas, el objetivo de conseguir los 20 millones de empleos se podría alcanzar en 2020, lo que supondría bajar hasta el 11,2%.

La tasa de paro está prevista para finales de 2017 en el 18,66% y el consumo privado llegaría hasta el 2,7%

02 ACTIVIDAD DE UECA

2.1. Magnitudes económicas principales

• El **Beneficio después de Impuestos** obtenido por UECA en el ejercicio 2016 ha sido de **254.791,28 euros**, lo que supone una disminución de un 21,5% respecto al ejercicio anterior.

En un resumen del análisis de cifras y datos económico financieros más relevantes, podemos expresar que dicha disminución de beneficio viene motivada por el descenso de los rendimientos de las inversiones financieras, así como de la bajada de socios durante el año 2016.

Siguiendo los criterios de ejercicios anteriores se ha optado por aumentar el patrimonio de la Mutualidad de cara a las futuras exigencias legales de la nueva normativa en el área de Seguros, Solvencia II, que entró en vigor el 1 de enero de 2016 y unos ajustes organizativos importantes y cambios profundos en el espíritu del sector de Seguros, siempre orientados a una mayor defensa del mutualista y una mini-

mización del riesgo.

• El ingreso Total por primas obtenido en 2016 ha sido de **3.850.833,71 euros**, lo que supone un descenso de un 0,2% respecto a las primas recaudadas en el ejercicio 2015.

Si observamos las cifras por ramos de Actividad,

El ramo de No Vida ha obtenido unos ingresos por primas de **3.674.445,53 euros**, (**0,4%** más que el 2015).

El ramo de Vida ha obtenido unos ingresos por primas de **176.388,18 euros**, (**9,6%** inferior al año 2015).

Esta caída de primas recaudadas es el fiel reflejo del descenso de mutualistas durante 2016, como se desarrolla en el punto 2.2 de este informe de Gestión.

• La cartera **total de pólizas** a 31 de diciembre de 2016 era de **32.078 pólizas**, (un 6,3% menos que en el ejercicio 2015, siendo el número de pólizas a 31 de diciembre de 2015, **34.238**).



• En cuanto a la **Siniestralidad** del ejercicio, las prestaciones y gastos abonados en el ejercicio 2016 han supuesto una cifra global para la entidad de **2.935.781,93 euros**, (35,6% de aumento de la siniestralidad respecto al ejercicio 2015).

La cifra en el ramo de **No Vida** ha sido de **2.447.986,70 euros**, (35,9% de aumento de la siniestralidad respecto al ejercicio 2015).

La cifra en el ramo de **Vida** ha sido de **487.795,23 euros**, (lo que supone un incremento del 23,2% en el pago de prestaciones).

• Los **Gastos Generales de Explotación** durante el ejercicio 2016 han sido de **1.340.059,42 euros**, (caída de un 22,5% comparado con 2015).

Se mantiene la misma línea de actuación sobre los gastos con revisiones periódicas de contratos con proveedores con el fin de seguir obteniendo reducción de costes.

• **Los Gastos Financieros** durante el ejercicio 2016 han sido de **291.808,25 euros**, (disminución del 58,4% respecto a 2015).

• En cuanto a los **Ingresos de las Inversiones**, distinguimos entre los Ingresos de los Arrendamientos de los locales propiedad de UECA, que tiene actualmente arrendados y los **Ingresos Financieros por Inversiones Financieras**.

En cuanto a los primeros, UECA ha obtenido por arrendamientos una cifra de **119.935,15 euros** en el ejercicio 2016, (22,3% de aumento respecto del 2015)

Respecto a los **Ingresos Financieros**, la cifra total de los mismos en 2016 ha supuesto **975.269,20 euros**, (21,29% de caída comparada con 2015). Esta reducción se debe principalmente a que continuamos con unos tipos de interés muy bajos en Renta Fija, lo que nos está obligando a un posicionamiento mayor en Fondos de Inversión.

• El siguiente cuadro recoge las principales magnitudes comentadas en las líneas anteriores:

MAGNITUDES	2016	2015
PÓLIZAS	32.078	34.238
PRIMAS TOTALES	3.850.833,71	3.855.589,93
SOCIOS	23.478	25.083
PRESTACIONES ABONADAS TOTALES	2.935.781,93	2.164.168,79
GASTOS ADMINISTRACIÓN	566.573,70	537.371,99
GASTOS FINANCIEROS	291.808,25	872.162,30
INGRESOS FINANCIEROS	975.269,20	1.239.592,81
INGRESOS ARRENDAMIENTOS	119.935,15	95.316,85
BAI (Beneficio antes Impuestos)	413.531,62	500.225,84
BDI (Beneficio después Impuestos)	254.791,28	324.592,27
PATRIMONIO NETO	15.327.565,54	15.103.819,90

2.2. Movimiento Asociativo y Actividad Comercial

La verdadera fortaleza y activo de una Mutualidad es su masa social y por tanto su cifra de Primas Recaudadas.

La gestión de UECA en el ejercicio 2016 sigue la línea de trabajo comenzada en estos años anteriores de crisis, fundamentada principalmente **en cuatro pilares fundamentales:**

- **Contención de los gastos**
- **Mejora del servicio al mutualista**
- **Gestión Comercial**
- **Gestión de los activos financieros de la entidad.**

El primero como consecuencia directa de la bajada del número de mutualistas, para poder cumplir con la normativa vigente en materia de Gastos de Administración y para compensar en los resultados económicos la caída de primas recaudadas.

El segundo, incidiendo como UECA siempre ha hecho en el trato directo con el mutualista, mejorando la información que se da al socio y elevando la calidad del servicio que se da al mismo mediante una mejora continua en la preparación del personal de la entidad, así como la búsqueda de mejores prestaciones en el área sanitaria que supongan un valor añadido a nuestros servicios en éste área de importancia estratégica para la entidad.

El tercero como pilar fundamental en la búsqueda de la supervivencia de la entidad a largo plazo.

El cuarto, fundamental para UECA, aprovechar los recursos de la Mutualidad para conseguir maximizar la rentabilidad de los activos financieros desde una posición moderada de riesgo, buscando siempre posiciones estables con la mínima volatilidad posible que garanticen los fondos de la entidad.

El movimiento de socios durante el ejercicio 2016 queda reflejado en el siguiente cuadro:

ALTAS	NUEVOS INGRESOS	447
BAJAS	INUTILIDAD	156
	DEFUNCIÓN	116
	FALTA PAGO	839
	A PETICIÓN	778
	INCAPAC. PERMANENTE TOTAL	0
	GRAN INVALIDEZ	0
	OTRAS CAUSAS	17
	TOTAL BAJAS	1.906
DIFERENCIA	(Disminución)	-1.459

UECA sigue realizando múltiples gestiones en su estrategia comercial con el fin de disminuir la caída de mutualistas. La entidad mantiene la oficina abierta en C.T.M. con el fin de acercar nuestra gran variedad de productos al profesional del transporte y dar un servicio directo al socio que allí trabaja.

Como parte importante de la estrategia comercial de UECA, se formó en el 2013 una Correduría de Seguros, UECAPLUS, S.L.U. para abrir el abanico de servicios a terceros que puede ofrecer la entidad junto a los acuerdos que manteníamos con otras entidades del sector asegurador.

Dicha Correduría presta sus servicios en la sede de UECA en Valencia.

El departamento Comercial de UECA sigue trabajando en diferentes estrategias destinadas a conseguir nuevos colectivos profesionales que entren a formar parte de la Mutualidad.

La página Web de la entidad está en pleno funcionamiento, siendo actualizada de acuerdo con las nuevas estrategias de la Mutualidad.

UECA sigue teniendo una masa social con un promedio de edad elevada y esto le obliga a intentar hacer llegar sus productos a nuevos socios para poder rejuvenecer la misma. En este cometido, el plan de dinamización vía internet nos está ayudando a lograr dicho objetivo, pero sin olvidar a nuestros mutualistas

más veteranos, sector donde las tecnologías no están tan al día. En este sentido mantenemos el trato personal y atención al mutualista que siempre ha caracterizado a UECA y ha sido siempre uno de los pilares fundamentales del éxito de la entidad.

En este mismo sentido, la Junta Directiva ha puesto mucho énfasis en la diferenciación de UECA a través del trato personalizado al mutualista y de la mejora de los servicios prestados en todos los productos ofertados por UECA.

Para ello, el acuerdo con Adeslas ha significado una ampliación de la cobertura y de las prestaciones en el área sanitaria.

Actualmente la entidad trabaja para ampliar las especialidades médicas ofertadas en su sede social de la calle Hortaleza, 65.

La Junta Directiva de UECA, así como los demás profesionales de la entidad, están siempre abiertos al trato directo con el mutualista, cosa que pocas compañías pueden ofrecer. En esta línea es de destacar el servicio de consulta directa jurídica con nuestros letrados y profesionales en nuestras oficinas. Se contabilizaron durante 2016 un total de 1.306 consultas de los mutualistas con los abogados de la compañía para la resolución de multas, siniestros y demás consultas realizadas por los mutualistas.

A continuación, enumeramos los datos más significativos,



Total Expedientes	173
Expedientes Cerrados en 2016	115
Asuntos Penales en España Cerrados	90
Asuntos Civiles en España Cerrados	2
Expedientes Multas y Puntos Cerrados	6
Extras (No Accidentes) Cerrados	17
Expedientes Abiertos en 2016	58
Asuntos Penales en España Abiertos	45
Asuntos Civiles en España Abiertos	7
Recursos Contencioso-administrativos Abiertos	2
Extras (No Accidentes) Abiertos	4

Como resumen en este sentido, decir que interés, trabajo, dedicación y eficacia son los pilares con los que trabajamos día a día para ayudar al mutualista.

2.3. Siniestralidad.

La siniestralidad del ejercicio se ha movido de igual forma en las ramas de VIDA y NO VIDA.

En la rama de No Vida, la siniestralidad se ha incrementado en 298.792,74 euros, siendo responsable del mismo un aumento de las prestaciones pagadas, así como un ligero aumento en el gasto sanitario.

En cuanto a la rama de VIDA, ha subido la siniestralidad en 124.767,14 euros debido

al aumento de las prestaciones pagadas por rescates del Plan de Seguro de Vida Mixto de UECA.

El total de **prestaciones abonadas** en el ejercicio ha sido un 26,2 % superior al ejercicio 2015.

No obstante, las **provisiones para prestaciones** han subido de forma importante en el ramo de VIDA al considerar como prestaciones pendientes de liquidación y pago, los contratos vencidos del Plan de Seguro de Vida Mixto.

Las cifras de provisiones para prestaciones han sido las siguientes:

Provisiones para prestaciones	2016	2015	% variación
NO VIDA	778.669,37	931.582,48	-16,4%
VIDA	553.287,70	6.683,74	+8278,0%

• El siguiente cuadro muestra las prestaciones pagadas por rama y especialidad durante 2016 y su comparación con el ejercicio anterior:

NO VIDA	2016	2015
ASISTENCIA SANITARIA	1.786.830,95	1.154.582,43
ENFERMEDAD	305.910,00	286.632,00
PERDIDAS PECUNIARIAS	47.796,04	80.951,47
JURÍDICO	24.465,49	44.931,33
ENTERRAMIENTO	136.439,22	154.937,45
ACCIDENTES	146.545,00	79.106,02
TOTAL NO VIDA	2.447.986,70	1.801.140,70
VIDA	2016	2015
INCAPACIDAD Y DEFUNCIÓN	40.128,00	42.108,00
JUBILACIÓN	447.667,23	320.920,09
TOTAL VIDA	487.795,23	363.028,09
TOTAL PRESTACIONES	2.935.781,93	2.164.168,79

• En cuanto a **subsidios pagados** durante el 2016, podemos desglosar el siguiente cuadro en comparación con los ejercicios precedentes y observar que los subsidios siguen manteniendo una línea parecida

a los años anteriores, con ligeras subidas o bajadas dependiendo del subsidio en cuestión.

Subsidios pagados	2016	2015	2014
Incapacidad laboral	305.910,00	286.632,00	237.588,00
Defunción	10.296,00	11.220,00	12.144,00
Inutilidad	29.832,00	30.888,00	38.365,00
Ayuda Económico-Social	14.613,60	15.703,20	16.597,20
Pérdida de vigencia-privación	26.219,00	51.541,00	92.750,00
Cursos recuperación Puntos	21.097,88	29.410,47	31.165,70
Muerte en Accidente	0,00	9.015,00	9.015,00
Gran Invalidez	0,00	0,00	6.010,00
No apto para conducir	6.010,00	0,00	12.020,00
Enterramiento	136.439,22	154.937,45	124.202,95
Accidentes personales muerte	39.065,00	0,00	0,00
Accidentes personales Inutilidad	60.100,00	30.050,00	30.590,00
Accidentes Personales baja + hospitalización	41.370,00	40.041,02	37.914,00
Plan de Seguro de Vida Mixto	447.667,23	320.920,09	114.379,71

2.4. Gastos Generales de Explotación

• Los **Gastos Generales de Explotación** durante el ejercicio 2016 han sido de **1.340.059,42 euros**, (caída de un 22,5% comparado con 2015).

En este sentido, la entidad mantiene su estrategia de contención de gastos generales con el fin de paliar en la medida de

lo posible la caída de primas, mediante la revisión de contratos y control de gastos con el fin de eliminar y reducir gastos no necesarios.

Los conceptos por naturaleza de gastos donde se ha producido una variación más acusada por revisión y cambio de contratos y/o control de los mismos son los siguientes:

Concepto	2016	2015	Variación
Suministro Luz	28.468,96	26.114,61	+2.354,35
Sueldos y Salarios	872.660,82	830.287,25	+42.373,57
Otros gastos Sociales	462,88	22.072,60	-21.609,72



2.5. Inversiones Financieras

La Junta Directiva tiene establecidas permanentemente medidas de control sobre las Inversiones Financieras que mantiene en cartera. Dada la complejidad de una gestión eficiente y profesional y la enorme cantidad de productos en el mercado, tiene suscritos contratos con diversas entidades gestoras de primer orden para dicha gestión de patrimonios, siempre con un perfil conservador para minimizar el riesgo para el patrimonio de la entidad y por tanto de los mutualistas de la misma.

En este sentido, la Junta Directiva viene manteniendo periódicamente reuniones de trabajo con todas las gestoras para incidir en dicho control de inversiones, de modo que en la medida en que es posible, dados el mercado y nuestra posición conservadora, podamos obtener la máxima

rentabilidad a nuestro patrimonio con una mínima exposición al riesgo.

El mercado financiero durante el ejercicio 2016 ha tenido un comportamiento negativo que ha hecho que la entidad haya obtenido una rentabilidad total cercana al 1,2%.

Los **Ingresos Financieros** totales descendieron en 2016 un 21,3% respecto a la cifra del ejercicio anterior, debido a los bajos tipos de interés de la Renta Fija y deudas soberanas que ha hecho difícil la cobertura de las deudas vencidas con nuevas posiciones con rentabilidades altas, por lo que se ha intentado aprovechar las oportunidades del mercado en Fondos de Inversión.

La composición general de nuestra cartera de Inversiones es la siguiente:

TIPO PRODUCTO	PRECIO MERCADO 2016	PLUSV/MINUSV NETA 2016	PRECIO MERCADO 2015	PLUSV/MINUSV NETA 2015
RENTA VARIABLE	2.153.321,84	124.596,80	2.230.825,29	406.713,84
RENTA FIJA	5.406.102,32	73.306,33	6.410.114,38	213.833,62
FONDOS INVERSIÓN	9.656.629,58	298.653,48	8.874.449,16	367.219,34
DEPÓSITOS e IPF'S	0,00	0,00	53.189,04	0,00
REPO's	0,00	0,00	0,00	0,00
TOTALES	17.216.053,74	496.556,61	17.568.577,87	987.766,80

2.6. Provisiones Técnicas.

Las Provisiones Técnicas del ramo de No Vida son las reflejadas en el siguiente cuadro:

RAMO	TIPO PROVISIÓN	PROV. 31/12/16	PROV. 31/12/15
ACCIDENTES	PENDIENTES de PAGO	2.883,63	2.703,63
ACCIDENTES	PENDIENTES de DECLARACIÓN	144,18	135,18
ACCIDENTES	GASTOS INTERNOS LIQUIDACIÓN	475,80	446,10
ACCIDENTES		3.503,61	3.284,91
ENFERMEDAD	PENDIENTES de PAGO	15.089,44	28.012,87
ENFERMEDAD	PENDIENTES de DECLARACIÓN	754,47	1.400,64
ENFERMEDAD	GASTOS INTERNOS LIQUIDACIÓN	2.489,76	4.622,12
ENFERMEDAD		18.333,67	34.035,63
ASISTENCIA SANITARIA	PENDIENTES de PAGO	0,00	76.327,13
ASISTENCIA SANITARIA	PENDIENTES de DECLARACIÓN	0,00	1.461,59
ASISTENCIA SANITARIA	GASTOS INTERNOS LIQUIDACIÓN	0,00	12.593,98
ASISTENCIA SANITARIA		0,00	90.382,70
PERDIDAS PECUNIARIAS	PENDIENTES de PAGO	516.807,03	559.625,51
PERDIDAS PECUNIARIAS	PENDIENTES de DECLARACIÓN	24.796,00	27.982,37
PERDIDAS PECUNIARIAS	GASTOS INTERNOS LIQUIDACIÓN	85.273,16	92.339,86
PERDIDAS PECUNIARIAS		626.876,19	679.947,74
DEFENSA JURÍDICA	PENDIENTES de PAGO	100.015,66	105.544,63
DEFENSA JURÍDICA	PENDIENTES de DECLARACIÓN	5.000,78	5.277,23
DEFENSA JURÍDICA	GASTOS INTERNOS LIQUIDACIÓN	16.502,58	17.414,86
DEFENSA JURÍDICA		121.519,02	128.236,72
DECESOS	PENDIENTES de PAGO	6.943,93	1.327,07
DECESOS	PENDIENTES de DECLARACIÓN	347,20	242,20
DECESOS	GASTOS INTERNOS LIQUIDACIÓN	1.145,75	799,25
DECESOS	PROVISIÓN MATEMÁTICA	2.589.650,86	2.958.847,40
DECESOS		2.598.087,74	2.961.215,92
TOTALES		3.368.320,23	3.897.113,62



Las Provisiones Técnicas del Ramo de VIDA son las siguientes:

TIPO PROVISION	PROV. 31/12/16	PROV. 31/12/15
PRESTACION	6.850,87	0,00
5%	342,54	0,00
GASTOS INTERNOS	546.094,29	0,00
PROVISIÓN MATEMÁTICA MUERTE	2.159.710,07	2.492.090,01
PROVISIÓN PLAN JUBILACIÓN	2.412.225,09	2.858.288,60
PROVISIONES TECNICAS VIDA	5.125.222,86	5.350.378,61

2.7. Patrimonio Neto de la Entidad

Como consecuencia de los buenos resultados económicos que ha obtenido la entidad a lo largo de su larga andadura, el **Patrimonio** de UECA al 31 de diciembre de 2016 alcanza la cifra de **15.327.565,54 euros**, cifra que supone un 1,5% más que en el ejercicio precedente y cuya composición es la siguiente:

Fondo Mutual: 2.133.602,37 euros.
 Reservas Voluntarias: 9.530.481,28 euros.
 Reserva por Revalorización
 Inmuebles: 2.998.230,49 euros.
 Ajustes Patrimonio (Plusvalías
 Activos Financieros): 410.460,12 euros.
 Resultado del Ejercicio: 254.791,28 euros.

03 **RELACIONES EXTERNAS**

UECA es la Entidad Presidente de **IMCAE, a. i. e.** desde el año 1999. Esta agrupación nacional la componen las Mutualidades de conductores repartidas por el territorio nacional. Su objeto social es el de prestar los servicios contratados por los mutualistas en cada Mutualidad en cualquier punto del territorio nacional en el que se pueda necesitar y trabajar con el fin de unificar esfuerzos para procurar las mejores prestaciones para los conductores profesionales, además de la adecuación, el reconocimiento, implantación y mantenimiento de este tipo de Entidades sin ánimo de lucro.

A través de la agrupación anterior, IMCAE, a. i. e., UECA pertenece a la **UICR** (Union Internationale des Chauffeurs Routiers), organización a la que pertenecen casi todos los países europeos. Si en el caso anterior se trabaja en busca de logros a nivel nacional, a través de esta agrupación se trabaja

con objetivos europeos de unificación de legislación dentro de la Unión Europea y para atender a todos los conductores de las distintas agrupaciones de los países que pertenecen a la entidad.

Así mismo y también como miembro de IMCAE, a. i. e., UECA forma parte de **UICA** (Unión Iberoamericana de Conductores de Automóviles), organización hispano sudamericana que vela por los intereses de los conductores de España, Argentina, Uruguay, Chile y Brasil.

Por último, UECA pertenece a la Junta Directiva de la **Confederación Española de Mutualidades** que es el órgano representativo a nivel nacional de todas las mutualidades de cualquier tipo existentes en España. Esta entidad tiene por objeto defender los intereses de las Mutualidades en la normativa por la que la Administración del Estado las regula.

04 ASPECTOS VARIOS

4.1. Servicio de Atención al Mutualista

La Orden 734/2004 del Ministerio de Economía y Hacienda de fecha 11 de marzo estableció la obligación de elaborar, por parte de los servicios o departamentos que prestan el servicio de Atención al Mutualista, un informe explicativo del desarrollo de su función durante el ejercicio precedente, incluyéndose un resumen del mismo en la Memoria Anual.

Dando cumplida respuesta a la normativa establecida, procedemos a incluir en el presente Informe de Gestión dicho resumen de las actuaciones del departamento de Atención al Mutualista. A fecha 31 de marzo de 2017, dicho departamento elaboró una memoria de sus actividades durante 2016.

Se informa en dicho documento que a lo largo del ejercicio 2016 se recibió un total de 12 quejas y 2 reclamaciones.

En relación con la distribución de las quejas y reclamaciones por departamentos y/o servicios, podemos desglosar el total de las mismas como sigue:

- Servicio Jurídico**, 1 queja.
- Asistencia sanitaria**, 9 quejas.
- Servicios de Producción**, 1 quejas y 2 reclamaciones.
- Administración**, 1 queja.

Respecto a la variación respecto a ejercicios anteriores, podemos ver la comparativa en el siguiente cuadro:

	2016	2015	2014
QUEJAS	12	11	8
RECLAMACIONES	2	2	2



Todas las quejas y reclamaciones se admitieron a trámite, adoptando para su resolución las decisiones más adecuadas, manteniendo siempre un criterio imparcial y solidario para la protección de los derechos legalmente reconocidos de los mutualistas en cada caso concreto y particular.

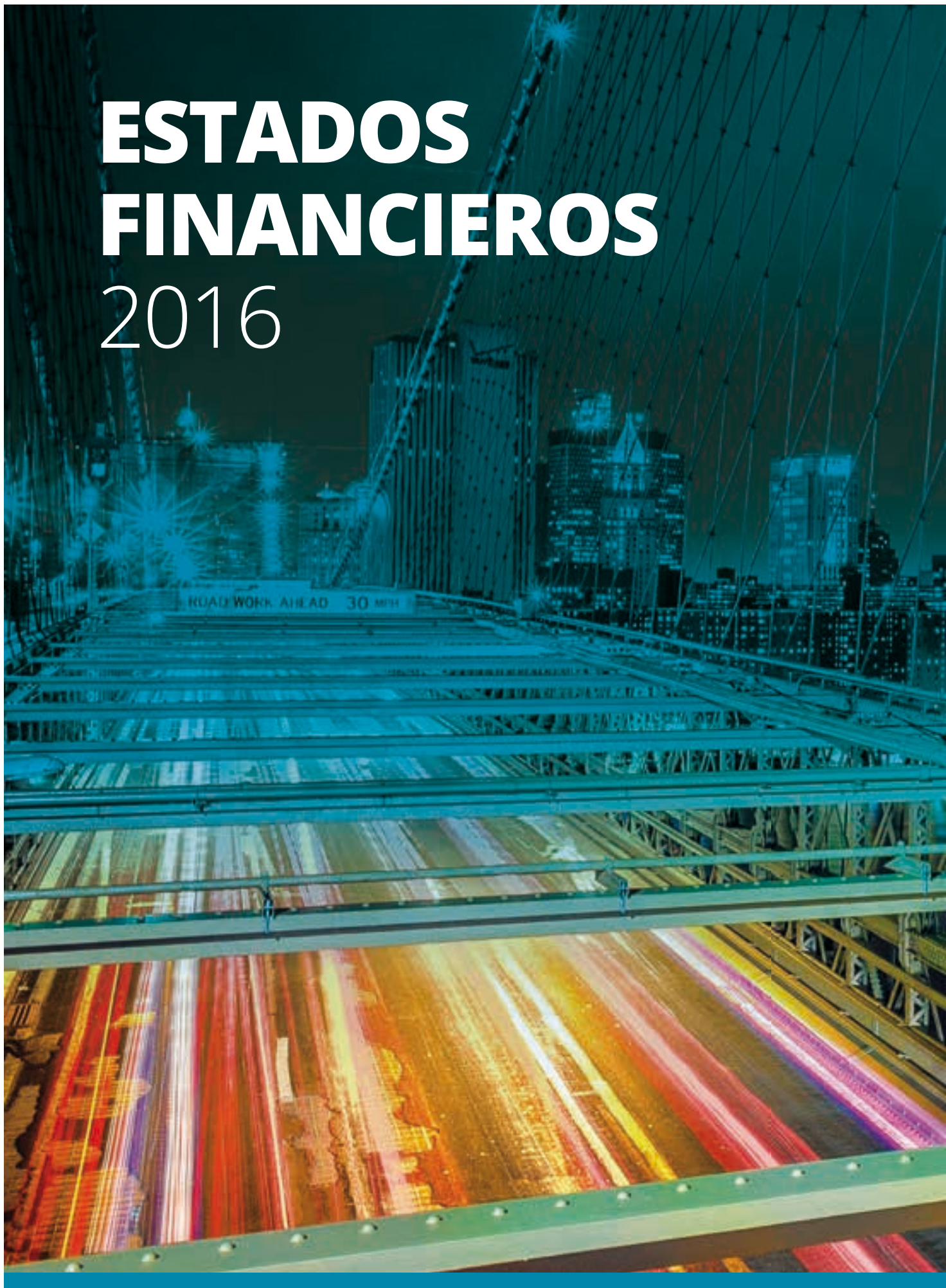
Las reclamaciones que quedaron pendientes en el ejercicio anterior, tramitadas a través de la Oficina Municipal de Información al Consumidor (OMIC) y ante la Dirección General de Seguros (DGS) han sido resueltas a favor de esta Mutualidad.

Esta Mutualidad no tiene conocimiento, a fecha de hoy, de ninguna reclamación en vía judicial.

4.2. Otros

En Relación al **Fondo Social**, de conformidad con su reglamentación específica, se estableció el reparto de las diversas situaciones contempladas según se encomendó a la Junta en la Asamblea del ejercicio anterior.

ESTADOS FINANCIEROS 2016





BALANCE DE SITUACIÓN Comparativa 2016 - 2015

ACTIVO	EJERCICIO 16	EJERCICIO 15
A-1) Efectivo y otros activos líquidos equivalentes	706.313,91	609.293,69
570. Caja, euros	3.142,60	5.419,78
572. Bancos e instituciones de crédito c/c vista, euros	703.171,31	603.873,91
A-4) Activos financieros disponibles para la venta	16.881.012,96	17.115.766,63
I. Instrumentos de patrimonio	11.567.257,62	10.915.774,19
2504. Inversiones financieras en instrumentos de patrimonio	11.809.951,44	11.189.067,80
2994. Deterioro Inversiones financieras en instrumentos de patrimonio	-242.693,82	-273.293,61
II. Valores representativos de deuda	5.313.755,34	6.199.992,44
2514. Valores representativos de deuda	5.406.102,32	6.384.340,43
2974. Deterioro de valor de valores representativos de deuda	-92.346,98	-184.347,99
A-5) Préstamos y partidas a cobrar	192.591,10	180.272,16
III. Depósitos en entidades de crédito	0,00	53.189,04
2525. Depósitos en entidades de crédito	0,00	53.189,04
V. Créditos por operaciones de seguro directo	5.358,80	4.630,53
1. Tomadores de seguro	5.315,16	4.630,53
431. Recibos de primas pendientes de cobro	7.142,37	6.229,53
491. Corrección por deterioro de las primas pendientes de cobro	-1.827,21	-1.599,00
2. Mediadores	43,64	0,00
433. mediadores, cuentas de efectivo	43,64	0,00
IX. Otros créditos	187.232,30	122.452,59
1. Créditos con las Administraciones Públicas	17.806,64	0,00
471. Seguridad Social Deudora	17.806,64	0,00
2. Resto de créditos	169.425,66	122.452,59
260. Fianzas Constituidas	16.194,36	4.194,36
44. Otros Deudores	153.231,30	118.258,23
A-9) Inmovilizado material e inversiones inmobiliarias	7.527.354,66	7.891.492,29
I. Inmovilizado material	5.896.534,22	6.182.631,42
2111. Construcciones	8.065.213,37	8.065.213,37
215. Otras instalaciones	11.033,45	11.033,45
216. Mobiliario	165.950,06	165.950,06
217. Equipos para procesos de información	132.603,42	131.906,42
219. Otro inmovilizado material	1.100,79	1.100,79
281. Amortización acumulada del inmovilizado material	-2.479.366,87	-2.192.572,67
II. Inversiones inmobiliarias	1.630.820,44	1.708.860,87
2112. Inversiones en construcciones	2.255.143,92	2.255.143,92
282. Amortización acumulada de las inversiones inmobiliarias	-624.323,48	-546.283,05
A-10) Inmovilizado intangible	608,52	1.467,60
III. Otro activo intangible	608,52	1.467,60
203. Propiedad industrial	3.342,92	3.342,92
206. Aplicaciones informáticas	50.139,06	50.139,06
280. Amortización acumulada del inmovilizado intangible	-52.873,46	-52.014,38
A-11) Participaciones en entidades del grupo y asociadas	0,00	0,00
III. Participaciones en empresas del grupo	0,00	0,00
2403. Participaciones en empresas del grupo	3.010,00	3.010,00
2493. Desembolsos pendientes sobre participaciones en empresas del grupo	-3.010,00	-3.010,00
A-12) Activos fiscales	17.852,31	13.762,49
I. Activos por impuesto corriente	17.852,31	13.762,49
4709. hacienda publica, deudora por devolución de impuestos	17.852,31	13.762,49
A-13) Otros activos	82.051,62	103.563,54
III. Periodificaciones	86.201,92	107.195,01
562. Intereses a cobrar, no vencidos	86.201,92	107.195,01
IV. Resto de activos	-4.150,30	-3.631,47
555. Partidas pendientes de aplicación	-4.150,30	-3.631,47
TOTAL ACTIVO	25.407.785,08	25.915.618,40

BALANCE DE SITUACIÓN Comparativa 2016 - 2015

PATRIMONIO NETO Y PASIVO	EJERCICIO 16	EJERCICIO 15
A.) PASIVO	10.080.219,54	10.811.798,50
A-3) Débitos y partidas a pagar	197.005,14	131.100,20
IX. Otras deudas:	197.005,14	131.100,20
1.- Deudas con las Administraciones públicas	104.208,00	92.524,79
4750. Hacienda pública, acreedora por iva	9.296,77	2.426,41
4751. Hacienda pública, acreedora por retenciones practicadas	56.638,02	67.690,19
476. Organismos de la seguridad social, acreedores	36.502,98	17.757,96
477. Hacienda pública, iva repercutido	0,00	3.061,80
478. Otras entidades públicas	1.770,23	1.588,43
3.- Resto de otras deudas	92.797,14	38.575,41
180. Fianzas recibidas	19.590,00	13.590,00
41. Otros acreedores	29.572,15	24.985,41
465. Remuneraciones pendientes de pago	43.634,99	0,00
A-5) Provisiones técnicas	8.493.543,10	9.247.492,23
III. Provisión de seguros de vida	4.571.935,16	5.350.378,61
3.- Provisión matemática	4.571.935,16	5.350.378,61
312. Provisiones matemáticas	4.571.935,16	5.350.378,61
IV. Provisión para prestaciones	1.331.957,08	938.266,22
340. Pendientes de pago	641.739,69	777.067,70
342. Pendientes de declaración	31.042,63	36.499,21
343. Para gastos de liquidación	105.887,05	118.015,57
350. Pendientes de pago	6.850,87	5.986,87
352. Pendientes de declaración	342,55	299,35
353. Para gastos de liquidación	546.094,29	397,52
VI. Otras provisiones técnicas.	2.589.650,86	2.958.847,40
370. Otras provisiones técnicas, no vida	2.589.650,86	2.958.847,40
A-6) Provisiones no técnicas	253.441,12	220.000,00
IV. Otras provisiones no técnicas	253.441,12	220.000,00
142. Provisión para otras responsabilidades	253.441,12	220.000,00
A-7) Pasivos fiscales	1.136.230,18	1.213.206,07
II. Pasivos por impuesto diferido	1.136.230,18	1.213.206,07
479. Pasivos por diferencias temporarias imponibles	1.136.230,18	1.213.206,07
TOTAL PASIVO	10.080.219,54	10.811.798,50
PATRIMONIO NETO	15.327.565,54	15.103.819,90
B-1) Fondos propios	14.917.105,42	14.612.343,63
I. Capital o fondo mutual	2.133.602,37	2.133.602,37
1.- Capital escriturado o fondo mutual	2.133.602,37	2.133.602,37
101. Fondo mutual	2.133.602,37	2.133.602,37
III. Reservas	12.528.711,77	12.154.148,99
3.- Otras reservas	12.528.711,77	12.154.148,99
113. Reservas voluntarias	9.530.481,28	9.006.006,98
1148. Reserva de revalorización de inmuebles	2.998.230,49	3.148.142,01
VII. Resultado del ejercicio	254.791,28	324.592,27
129. Resultado del ejercicio	254.791,28	324.592,27
B-2) Ajustes por cambios de valor	410.460,12	491.476,27
I. Activos financieros disponibles para la venta	410.460,12	491.476,27
133. Ajustes por valoración en activos financieros disponibles para la venta	410.460,12	491.476,27
TOTAL PATRIMONIO NETO	15.327.565,54	15.103.819,90
TOTAL PASIVO Y PATRIMONIO NETO	25.407.785,08	25.915.618,40
PENDIENTE DE REGULARIZACIÓN ECPN	0,00	0,00

CUENTA DE PÉRDIDAS Y GANANCIAS Comparativa 2016 - 2015

	EJERCICIO 16	EJERCICIO 15
I. CUENTA TÉCNICA-SEGURO NO VIDA	35.935,71	588.364,68
I.1. Primas imputadas al Ejercicio, Netas de Reaseguro	3.674.445,53	3.660.483,35
a) Primas Devengadas	3.674.445,53	3.660.483,35
a1) Seguro Directo	3.674.673,74	3.652.848,55
a3) Variación de la corrección por deterioro de las primas pendientes de cobro (+ o -)	-228,21	7.634,80
I.2. Ingresos del Inmovilizado material y de las inversiones	347.367,23	624.177,72
a) Ingresos procedentes de las inversiones inmobiliarias	114.441,82	90.483,91
b) Ingresos procedentes de inversiones financieras	84.008,91	80.811,21
c) Aplicaciones de correcciones de valor por deterioro del inmovilizado material y de las inversiones	0,00	218.423,27
c2) De inversiones financieras	0,00	218.423,27
d) Beneficios en realización del inmovilizado material y de las inversiones	148.916,50	234.459,33
d2) De inversiones financieras	148.916,50	234.459,33
I.4. Siniestralidad del Ejercicio, Neta de Reaseguro	-2.995.713,91	-2.401.342,45
a) Prestaciones y gastos pagados	-2.447.986,70	-1.801.140,70
a1) Seguro directo	-987.830,01	-1.801.140,70
a2) Reaseguro aceptado	-1.460.156,69	0,00
b) Variación de la provisión para prestaciones (+ ó -)	152.913,11	73.617,82
b1) Seguro directo	152.913,11	73.617,82
c) Gastos imputables a prestaciones	-700.640,32	-673.819,57
I.5. Variación de otras Provisiones Técnicas, Netas de Reaseguro (+ ó -)	369.196,54	70.863,84
I.7. Gastos de Explotación Netos	-774.909,36	-729.780,64
a) Gastos de adquisición	-234.286,05	-219.655,43
b) Gastos de administración	-540.623,31	-510.125,21
I.8. Otros Gastos Técnicos (+ ó -)	-489.658,88	-416.558,59
d) Otros	-489.658,88	-416.558,59
I.9. Gastos del inmovilizado material y de las inversiones	-94.791,44	-219.478,55
b) Correcciones de valor del inmovilizado material y de las inversiones	-3.776,09	-194.536,16
b3) Deterioro de inversiones financieras	-3.776,09	-194.536,16
c) Pérdidas procedentes del inmovilizado material y de las inversiones	-91.015,35	-24.942,39
c2) De las inversiones financieras	-91.015,35	-24.942,39
I.10. Subtotal (Resultado de la Cuenta Técnica del Seguro No Vida)	35.935,71	588.364,68
II. CUENTA TÉCNICA SEGURO DE VIDA	466.234,83	257.293,21
II.1 Primas Imputadas al Ejercicio Netas de Reaseguro	176.388,18	195.106,57
a) Primas devengadas	176.388,18	195.106,57
a1) Seguro directo	176.388,18	195.106,57
II.2. Ingresos del inmovilizado material y de las inversiones	747.816,37	710.731,94
a) Ingresos procedentes de las inversiones inmobiliarias	5.493,33	4.832,94
b) Ingresos procedentes de inversiones financieras	443.151,48	193.205,40
c) Aplicaciones de correcciones de valor por deterioro del inmovilizado material y de las inversiones	126.376,89	160.399,57
c2) De inversiones financieras	126.376,89	160.399,57

CUENTA DE PÉRDIDAS Y GANANCIAS Comparativa 2016 - 2015

	EJERCICIO 16	EJERCICIO 15
d) Beneficios en realización del inmovilizado material y de las inversiones	172.794,67	352.294,03
d2) De inversiones financieras	172.794,67	352.294,03
II.4. Otros Ingresos Técnicos	0,00	1.625,00
II.5. Siniestralidad del Ejercicio, Neta de Reaseguro	-1.068.015,47	-400.204,19
a) Prestaciones y gastos pagados	-487.795,23	-363.028,09
a1) Seguro directo	-487.795,23	-363.028,09
b) Variación de la provisión para prestaciones (+ ó -)	-546.603,97	-1.247,30
b1) Seguro directo	-546.603,97	-1.247,30
c) Gastos imputables a prestaciones	-33.616,27	-35.928,80
II.6. Variación de Otras Provisiones Técnicas Netas de Reaseguro (+ ó -)	778.443,45	310.874,48
c) Otras provisiones técnicas	778.443,45	310.874,48
II.8. Gastos de Explotación Netos	-41.301,93	-45.129,61
a) Gastos de adquisición	-15.351,54	-17.882,83
b) Gastos de administración	-25.950,39	-27.246,78
II.9. Otros Gastos Técnicos	-23.504,44	-18.972,79
a) Variación del deterioro por insolvencias (+ ó -)	0,00	3.276,85
c) Otros	-23.504,44	-22.249,64
II.10. Gastos del inmovilizado material y de las inversiones	-103.591,33	-496.738,19
a) Gastos de gestión del inmovilizado material y de las inversiones	-39.471,94	-206.098,38
a2) Gastos de inversiones y cuentas financieras	-39.471,94	-206.098,38
b) Correcciones de valor del inmovilizado material y de las inversiones	0,00	-263.105,44
b3) Deterioro de inversiones financieras	0,00	-263.105,44
c) Pérdidas procedentes del inmovilizado material y de las inversiones	-64.119,39	-27.534,37
c2) De las inversiones financieras	-64.119,39	-27.534,37
II.12. Subtotal. (Resultado de la Cuenta Técnica del Seguro de Vida)	466.234,83	257.293,21
III. CUENTA NO TÉCNICA	-247.379,26	-521.065,62
III.1. Ingresos del inmovilizado material y de las inversiones	20,75	78,95
b) Ingresos procedentes de las inversiones financieras	20,75	78,95
III.2. Gastos del inmovilizado material y de las inversiones	-93.425,48	-155.945,56
a) Gastos de gestión de las inversiones	-93.425,48	-152.935,56
a1) Gastos de inversiones y cuentas financieras	-93.425,48	-152.935,56
b) Correcciones de valor del inmovilizado material y de las inversiones	0,00	-3.010,00
b3) Deterioro de inversiones financieras	0,00	-3.010,00
III.3. Otros Ingresos	15.450,62	42.236,06
b) Resto de ingresos	15.450,62	42.236,06
III.4. Otros Gastos	-10.684,81	-231.801,50
b) Resto de gastos	-10.684,81	-231.801,50
III.5. Subtotal. (Resultado de la Cuenta No Técnica)	-88.638,92	-345.432,05
III.6. Resultado antes de impuestos (I.10 + II.12 + III.5)	413.531,62	500.225,84
III.7 Impuesto sobre Beneficios	-158.740,34	-175.633,57
III.8. Resultado procedente de operaciones continuadas (III.6 + III.7)	254.791,28	324.592,27
III.10. Resultado del Ejercicio (III.8 + III.9)	254.791,28	324.592,27

ESTADO DE CAMBIOS EN EL PATRIMONIO NETO DEL

	CAPITAL			
	ESCRITURADO	(NO EXIGIDO)	PRIMA EMISION	RESERVAS
E) SALDO AJUSTADO, INICIO EJERCICIO 2015	2.133.602,37	0,00	0,00	8.199.740,19
I. Total de Ingresos y gastos reconocidos.				
II. Operaciones con socios o mutualistas				
1. Aumento de capital o fondo mutual				
2. (-)Reducciones de capital o fondo mutual				
3. Conversión de pasivos financieros en patrimonio neto (conversión obligaciones, condonaciones de deudas).-				
4.(-) Distribución de dividendos o derramas activas				
5. Operaciones con acciones o participaciones propias (netas)				
6. Incremento (reducción) de patrimonio neto resultante de una combinación de negocios				
7. Otras operaciones con socios o mutualistas				
III. Otras variaciones del patrimonio neto	0,00	0,00	0,00	806.266,79
1. Pagos basados en instrumentos de patrimonio				
2. Traspasos entre partidas de patrimonio neto				806.266,79
3. Otras variaciones				
E) SALDO, FINAL DEL EJERCICIO 2.015	2.133.602,37	0,00	0,00	9.006.006,98
E) SALDO AJUSTADO, INICIO EJERCICIO 2016	2.133.602,37	0,00	0,00	9.006.006,98
I. Total de Ingresos y gastos reconocidos.				
II. Operaciones con socios o mutualistas				
1. Aumento de capital o fondo mutual				
2. (-)Reducciones de capital o fondo mutual				
3. Conversión de pasivos financieros en patrimonio neto (conversión obligaciones, condonaciones de deudas).-				
4.(-) Distribución de dividendos o derramas activas				
5. Operaciones con acciones o participaciones propias (netas)				
6. Incremento (reducción) de patrimonio neto resultante de una combinación de negocios				
7. Otras operaciones con socios o mutualistas				
III. Otras variaciones del patrimonio neto	0,00	0,00	0,00	524.474,30
1. Pagos basados en instrumentos de patrimonio				
2. Traspasos entre partidas de patrimonio neto				524.474,30
3. Otras variaciones				
E) SALDO, FINAL DEL EJERCICIO 2.016	2.133.602,37	0,00	0,00	9.530.481,28

EJERCICIO TERMINADO EL 31 DE DICIEMBRE DE 2.016

(ACCIONES EN PATRIMONIO PROPIAS)	RESULTADOS DE EJERCICIOS ANTERIORES	OTRAS APORTACIONES SOCIOS O MUTUALISTAS	RESULTADO DEL EJERCICIO	REVALORIZ. DE INMUEBLES	AJUSTES POR CAMBIO DE VALOR	SUBVENCIONES DON. Y LEGADOS RECIBIDOS	TOTAL
0,00	0,00	0,00	608.923,20	3.218.551,86	1.022.342,92	0,00	15.183.160,54
			324.592,27		-530.866,65		-206.274,38
							0,00
							0,00
							0,00
							0,00
							0,00
							0,00
							0,00
0,00	0,00	0,00	-608.923,20	-70.409,85	0,00	0,00	126.933,74
							0,00
			-608.923,20	-70.409,85			126.933,74
							0,00
0,00	0,00	0,00	324.592,27	3.148.142,01	491.476,27	0,00	15.103.819,90
0,00	0,00	0,00	324.592,27	3.148.142,01	491.476,27	0,00	15.103.819,90
			254.791,28		-81.016,15		173.775,13
							0,00
							0,00
							0,00
							0,00
							0,00
							0,00
							0,00
							0,00
0,00	0,00	0,00	-324.592,27	-149.911,52	0,00	0,00	49.970,51
							0,00
			-324.592,27	-149.911,52			49.970,51
							0,00
0,00	0,00	0,00	254.791,28	2.998.230,49	410.460,12	0,00	15.327.565,54

ESTADO DE INGRESOS Y GASTOS RECONOCIDOS DEL EJERCICIO TERMINADO EL 31 DE DICIEMBRE DE 2.016

	Notas en la Memoria	2.016	2.015
I) RESULTADO DEL EJERCICIO		254.791,28	324.592,27
II) OTROS INGRESOS Y GASTOS RECONOCIDOS		-81.016,15	-530.866,65
II.1.- Activos financieros disponibles para la venta	Nota.10	-81.016,15	-530.866,65
Ganancias y pérdidas por valoración		-81.016,15	-530.866,65
Importes transferidos a la cuenta de pérdidas y ganancias		0,00	0,00
Otras reclasificaciones		0,00	0,00
II.2.- Coberturas de los flujos de efectivo		0,00	0,00
Ganancias y pérdidas por valoración		0,00	0,00
Importes transferidos a la cuenta de pérdidas y ganancias		0,00	0,00
Otras reclasificaciones		0,00	0,00
II.3.- Cobertura de inversiones netas en negocios en el extranjero		0,00	0,00
Ganancias y pérdidas por valoración		0,00	0,00
Importes transferidos a la cuenta de pérdidas y ganancias		0,00	0,00
Otras reclasificaciones		0,00	0,00
II.4.- Diferencias de cambio y conversión		0,00	0,00
Ganancias y pérdidas por valoración		0,00	0,00
Importes transferidos a la cuenta de pérdidas y ganancias		0,00	0,00
Otras reclasificaciones		0,00	0,00
II.5.- Corrección de asimetrías contables		0,00	0,00
Ganancias y pérdidas por valoración		0,00	0,00
Importes transferidos a la cuenta de pérdidas y ganancias		0,00	0,00
Otras reclasificaciones		0,00	0,00
II.6.- Activos mantenidos para la venta		0,00	0,00
Ganancias y pérdidas por valoración		0,00	0,00
Importes transferidos a la cuenta de pérdidas y ganancias		0,00	0,00
Otras reclasificaciones		0,00	0,00
II.7.- Ganancias/ (pérdidas) actuariales por retribuciones a largo plazo al personal		0,00	0,00
II.8.- Otros ingresos y gastos reconocidos		0,00	0,00
II.9.- Impuesto sobre beneficios		0,00	0,00
III) TOTAL DE INGRESOS Y GASTOS RECONOCIDOS		173.775,13	-206.274,38



ESTADO DE FLUJOS DE EFECTIVO A 31 DE DICIEMBRE DE 2.016

	2.016	2.015
A) FLUJOS DE EFECTIVO DE LAS ACTIVIDADES DE EXPLOTACIÓN		
A.1) Actividad aseguradora		
1.- Cobros por primas seguro directo y coaseguro	3.964.454,35	3.970.593,82
2.- Pagos por prestaciones seguro directo y coaseguro	-3.268.787,57	-2.389.172,92
3.- Cobros por primas reaseguro aceptado	0,00	0,00
4.- Pagos por prestaciones reaseguro aceptado	0,00	0,00
5.- Recobro de prestaciones	0,00	0,00
6.- Pagos de retribuciones a mediadores	-6.937,61	-19.534,79
7.- Otros cobros de explotación	0,00	0,00
8.- Otros pagos de explotación	-1.620.454,71	-1.670.130,57
9.- Total cobros de efectivo de la actividad aseguradora (1+3+5+7) = I	3.964.454,35	3.970.593,82
10.- Total pagos de efectivo de la actividad aseguradora (2+4+6+8) = II	-4.896.179,89	-4.078.838,28
A.2) Otras actividades de explotación		
1.- Cobros de actividades de gestión de fondos de pensiones	0,00	0,00
2.- Pagos de actividades de gestión de fondos de pensiones	0,00	0,00
3.- Cobros de otras actividades	101.676,36	49.058,73
4.- Pagos de otras actividades	-20.260,04	-16.205,00
5.- Total cobros de efectivo de otras actividades de explotación (1+3) = III	101.676,36	49.058,73
6.- Total pagos de efectivo de otras actividades de explotación (2+4) = IV	-20.260,04	-16.205,00
7.- Cobros y pagos por impuesto sobre beneficios (V)	0,00	-249.346,43
A.3) Total flujos de efectivo netos de actividades de explotación (I-II+III-IV+V)	-850.309,22	-324.737,16
B) FLUJOS DE EFECTIVO DE LAS ACTIVIDADES DE INVERSIÓN		
B.1) Cobros de actividades de inversión		
1.- Inmovilizado material	0,00	0,00
2.- Inversiones inmobiliarias	0,00	0,00
3.- Activos intangibles	0,00	0,00
4.- Instrumentos financieros	5.960.140,42	8.055.655,33
5.- Participaciones en entidades del grupo, multigrupo y asociadas	0,00	0,00
6.- Intereses cobrados	636.102,68	978.119,35
7.- Dividendos cobrados	0,00	0,00
8.- Unidad de negocio	0,00	0,00
9.- Otros cobros relacionados con actividades de inversión	-12.000,00	6.000,00
10.- Total cobros de efectivo de las actividades de inversión (1+2+3+4+5+6+7+8+9)=VI	6.584.243,10	9.039.774,68
B.2) Pagos de actividades de inversión		
1.- Inmovilizado material	-676,540	-18.398,87
2.- Inversiones inmobiliarias	0,00	0,00
3.- Activos intangibles	0,00	0,00
4.- Instrumentos financieros	-5.447.700,87	-9.025.686,31
5.- Participaciones en entidades del grupo, multigrupo y asociadas	0,00	0,00
6.- Unidad de negocio	0,00	0,00

ESTADO DE FLUJOS DE EFECTIVO A 31 DE DICIEMBRE DE 2.016

	2.016	2.015
7.- Otros pagos relacionados con actividades de inversión.	-188.536,25	-185.655,56
8.- Total pagos de efectivo de las actividades de inversión (1+2+3+4+5+6+7) = VII	-5.636.913,66	-9.229.740,74
B.3) Total flujos de efectivo de actividades de inversión (VI -VII)	947.329,44	-189.966,06
C) FLUJOS DE EFECTIVO DE LAS ACTIVIDADES DE FINANCIACIÓN		
C.1) Cobros de actividades de financiación		
1.- Pasivos subordinados	0,00	0,00
2.- Cobros por emisión de instrumentos de patrimonio y ampliación de capital	0,00	0,00
3.- Derramas activas y aportaciones de los socios o mutualistas	0,00	0,00
4.- Enajenaciones de valores propios	0,00	0,00
5.- Otros cobros relacionados con actividades de financiación	0,00	0,00
6.- Total cobros de efectivo de las actividades de financiación (1+2+3+4+5) = VIII	0,00	0,00
C.2.) Pagos de actividades de financiación.		
1.- Dividendos a los accionistas	0,00	0,00
2.- Intereses pagados	0,00	0,00
3.- Pasivos subordinados	0,00	0,00
4.-Pagos por devolución de aportaciones a los accionistas	0,00	0,00
5.-Derramas pasivas y devolución de aportaciones a los mutualistas	0,00	0,00
6.-Adquisición de valores propios	0,00	0,00
7.-Otros pagos relacionados con actividades de financiación	0,00	0,00
8.- Total pagos de efectivo de las actividades de financiación (1+2+3+4+5+6+7) = IX	0,00	0,00
C.3.) Total flujos de efectivo netos de actividades de financiación (VIII - IX)	0,00	0,00
Efecto de las variaciones de los tipos de cambio (X)	0,00	0,00
TOTAL AUMENTO / DISMINUCIÓN DE EFECTIVO Y EQUIVALENTES (A.3 + B.3 + C.3 + - X)	97.020,22	-514.703,22
Efectivo y equivalentes al inicio del periodo	609.293,69	1.123.996,91
Efectivo y equivalentes al final del periodo	706.313,91	609.293,69

	2.016	2.015
Componentes del efectivo y equivalentes al final del periodo		
1.- Caja y bancos	706.313,91	609.293,69
2.- Otros activos financieros	0,00	0,00
3.- Descubiertos bancarios reintegrables a la vista	0,00	0,00
Total efectivo y equivalentes al final del periodo	706.313,91	609.293,69

MEMORIA

2016





01

ACTIVIDAD DE LA ENTIDAD

Unión Española de Conductores de Automóviles (U.E.C.A.) fue fundada en 1.908 y es una Mutualidad de Previsión Social a prima fija, adaptada a la normativa vigente, cuyo marco legal viene regulado por la Ley de Ordenación, Supervisión y Solvencia de las entidades aseguradoras y reaseguradoras, Ley 20/2015 de 14 de julio y su Reglamento R.D. 1060/2015 de 20 de noviembre, así como el Reglamento de mutualidades de previsión social aprobado por el Real Decreto 1430/2002 de 27 de diciembre.

El domicilio social de la Mutualidad se encuentra en Madrid, en el edificio propiedad de la U.E.C.A. situado en la calle Hortaleza, número 65.

La Mutualidad opera en todo el territorio del estado español con autorización de la Dirección General de Seguros, figurando inscrita en su Registro Especial con la Clave P-0285

La Mutualidad tiene la naturaleza de entidad privada, sin ánimo de lucro cuyo objeto social es exclusivamente la práctica de operaciones de seguro directo y de capitalización mediante las aportaciones de sus mutualistas o personas protectoras y dentro de los límites que establece el artículo 44 de la Ley 20/2015 de 14 de julio de Ordenación, Supervisión y Solvencia de Entidades Aseguradoras y Reaseguradoras

El ámbito de aplicación de sus prestaciones se aplica a todas las personas físicas que tengan la condición de conductores de vehículos de tracción mecánica, sus esposos/as e hijos/as en cualquiera de las prestaciones de la Mutualidad.

En la actualidad la U.E.C.A. contrata con sus asociados los servicios recogidos en las siguientes Pólizas dentro de los ramos de vida y no vida.

ASISTENCIA SANITARIA

Cubre la atención sanitaria del titular y beneficiarios de la Póliza, con los servicios médicos contratados por U.E.C.A.

DEFENSA JURÍDICA

Esta póliza cubre los servicios de Asesoramiento Jurídico en general y defensa penal en casos de accidente de circulación, así como el pago de Prestaciones por invalidez, fallecimiento y por hechos o actos jurídicos que impidan temporalmente el ejercicio de la conducción.

SUBSIDIO DE INCAPACIDAD LABORAL

Póliza que da derecho a un subsidio diario que percibe el titular durante los períodos de Incapacidad Temporal sufridos por enfermedad o accidente fortuito y no laboral.

PRESTACIÓN PARA ENTERRAMIENTO

Póliza con la que se tiene derecho a una Prestación para sufragar gastos ocasionados por este servicio.

ACCIDENTES PERSONALES

Esta póliza cubre cualquier tipo de accidente garantizando una prestación variable según se contrate para casos de muerte, invalidez y no apto para la profesión, y un importe por cada día de hospitalización y/u otro importe por incapacidad laboral como consecuencia de accidente.

PLAN DE SEGURO DE VIDA MIXTO

Durante el ejercicio 1995 se inició el desarrollo de un Plan de Seguro de Vida Mixto con un componente de riesgo (6.010,12 € en caso de muerte), pensado y diseñado para la masa social y sus posibilidades eco-

nómicas. A partir del 2007 se ofrece a los socios del Plan de Seguro de Vida Mixto, la posibilidad de rebajar el componente de riesgo a 601,01 € en caso de muerte.

ACCIDENTES PROFESIONALES

Esta póliza fue creada el año 1996 para los conductores por cuenta ajena del sector del taxi, y se adapta periódicamente para satisfacer lo establecido en el Convenio Colectivo Nacional del Sector de Auto-taxi, y cubrir el seguro de accidente laboral.

DENTAL PODOLOGICA

Esta póliza creada en el ejercicio 2.002 cubre las necesidades de estas especialidades sanitarias con precios franquiciados además de servicios gratuitos.

SUBSIDIO PRIVACIÓN TEMPORAL DEL PERMISO CONDUCIR

Esta póliza creada en el ejercicio 2.007 cubre la privación temporal del permiso de conducir en la doble vertiente de profesionales y resto de conductores, con unos subsidios en función de las cuotas que se contratan.

SUBSIDIO DEFENSA, RETENCIÓN, REVOCACIÓN Y CURSOS (Prof. Y no Prof.)

Esta póliza creada en el ejercicio 2.009 cubre la defensa del conductor, retención del carnet, revocación y los cursos de recuperación de puntos en la doble vertiente de profesionales y resto de conductores.

A 31 de diciembre de 2016 había suscritas 32.078 pólizas con el siguiente desglose comparativo con el ejercicio precedente. La estructura de la Mutualidad tiene las siguientes características:

PÓLIZAS POR RAMOS	2.016	2.015
Asistencia sanitaria	1.660	1.705
Defensa Jurídica	22.266	23.773
Incapacidad Laboral	3.519	3.813
Enterramiento	707	745
Accidentes Personales	3.322	3.577
Accidentes profesionales	36	37
Plan de Seguro de Vida Mixto	197	186
Servicio Dental y Podológico	209	235
Defensa, Retención, Revocación y Cursos	102	104
Subsidio de Privación temporal Permiso Conducir	59	63
Otras	1	0
TOTALES	32.078	34.238

SERVICIOS CENTRALES:

Es donde se realizan todas las funciones de Dirección y Administración, además de funciones de Producción y Prestaciones.

RED TERRITORIAL:

Existen en la actualidad Delegaciones en Madrid, en el "C.T.M." y en Valencia, donde se realizan funciones de Prestaciones y Producción.



02 BASES DE PRESENTACIÓN DE LAS CUENTAS ANUALES

Las cuentas anuales se han preparado de acuerdo con el Plan de Contabilidad de Entidades Aseguradoras, aprobado por el Real Decreto 1736/2010 de 23 de diciembre, así como con el resto de la legislación mercantil vigente.

a. Imagen Fiel

- En la confección de las Cuentas Anuales se han aplicado las disposiciones legales en materia contable, así como los principios contables obligatorios contenidos en el Plan Contable Sectorial de las Entidades de Seguros con objeto de mostrar la imagen fiel del patrimonio, de la información financiera y de los resultados de la Mutualidad. Las citadas Cuentas Anuales han sido elaboradas a partir de los registros auxiliares de la contabilidad de la Mutualidad.
- No existen razones excepcionales por las que, para mostrar la imagen fiel, no se hayan aplicado disposiciones legales en materia contable.
- Las Cuentas Anuales adjuntas se somete-

rán a la aprobación por la Asamblea General Ordinaria de mutualistas, estimándose que serán aprobadas sin modificación alguna.

b. Principios contables no obligatorios aplicados

- Las Cuentas Anuales adjuntas se han formulado aplicando los principios contables establecidos en el Código de Comercio y el Plan de Contabilidad de Entidades Aseguradoras, aprobado por el Real Decreto 1736/2010, no habiéndose dejado de aplicar ninguno de los principios obligatorios.

c. Aspectos críticos de la valoración y estimación de la incertidumbre

- No se han producido cambios en la estimación contable que sean significativos y que afecten al ejercicio actual o que pueda afectar a ejercicios futuros.
- No existen incertidumbres importantes relativas a eventos o condiciones que puedan aportar dudas significativas sobre la

posibilidad de que la empresa siga funcionando normalmente, que no se encuentren ya recogidos en los estados financieros.

- La preparación de las cuentas anuales requiere que la Dirección realice estimaciones contables relevantes, juicios, estimaciones e hipótesis, que pudieran afectar a las políticas contables adoptadas y al importe de los activos, pasivos, ingresos, gastos y desgloses con ellos relacionados.
- Las estimaciones y las hipótesis realizadas se basan, entre otros, en la experiencia histórica u otros hechos considerados razonables teniendo en cuenta las circunstancias a la fecha de cierre, el resultado de las cuales representa la base de juicio sobre el valor contable de los activos y pasivos no determinables de una cuantía de forma inmediata.
- Los resultados reales podrían manifestarse de forma diferente a la estimada. Estas estimaciones y juicios se evalúan continuamente.
- Algunas estimaciones contables se consideran significativas si la naturaleza de las estimaciones y supuestos es material y si el impacto sobre la posición financiera o el rendimiento operativo es material.
- Aunque estas estimaciones fueron realizadas por la Dirección de la Sociedad con la mejor información disponible al cierre de cada ejercicio, aplicando su mejor estimación y conocimiento del mercado, es posible que eventuales acontecimientos futuros obliguen a la Sociedad a modificarlas en los siguientes ejercicios. De acuerdo con la legislación vigente se reconocerá prospectivamente los efectos del cambio de estimación en la cuenta de resultados.

d. Comparación de la Información

- Las cuentas anuales del ejercicio 2.016 se formulan aplicando el Plan de Contabilidad

de las Entidades Aseguradoras aprobado por el Real Decreto 1736/2010, de 23 de diciembre, optando la Mutualidad en aquel momento por valorar todos sus elementos patrimoniales a la fecha de transición con las nuevas normas contables, de acuerdo con el contenido del mencionado Real Decreto.

- Se presentan, a efectos comparativos, con cada una de las partidas del balance de situación, de la cuenta de pérdidas y ganancias, del estado de cambios en el patrimonio neto, del estado de flujos de efectivo y de la memoria de las cuentas anuales, además de las cifras del ejercicio 2016, las correspondientes al ejercicio anterior, que han sido obtenidas mediante la aplicación del Plan General de Contabilidad de las Entidades Aseguradoras aprobado por el Real Decreto 1736/2010, de 23 de diciembre.
- Como se menciona en la Nota 1, con la entrada en vigor del Reglamento de Ordenación, Supervisión y Solvencia de Entidades Aseguradoras y Reaseguradoras (ROSSEAR), en la disposición final quinta, queda suprimido de las Cuentas Anuales, el Estado de cobertura de provisiones técnicas y el Estado del margen de solvencia y del fondo de garantía, con lo que a efectos de la memoria del ejercicio 2016, se han eliminado la nota 20 de la memoria correspondiente del ejercicio 2015.

e. Elementos recogidos en varias partidas

- En la actualidad, no existen elementos recogidos en varias partidas, encontrándose todos los activos y pasivos de la sociedad registrados en cuentas individuales.

f. Cambios en criterios contables

- No se han realizado ajustes ni reclasificaciones por cambios en criterios contables durante el ejercicio.



g. Corrección de errores

- Las cuentas anuales del ejercicio 2.016 no incluyen ajustes realizados como consecuencia de errores detectados en el ejercicio.

h. Criterios de imputación de gastos e ingresos

- La Mutualidad opera en los ramos de vida y no vida, y tiene asignadas inversiones financieras a cada ramo, a fin de cubrir debidamente las provisiones exigibles en cada caso de acuerdo a la Ley de Seguros.
- Por ello, los ingresos financieros generados en las inversiones asignadas a cada ramo, se imputan con igual criterio en la cuenta de resultados.
- Los ingresos por primas de la mutualidad, permiten su identificación y asignación a su póliza dentro de cada ramo.
- Los gastos de la mutualidad correspondientes a prestaciones se imputan directamente a cada póliza.
- Al finalizar el ejercicio se han realizado reclasificaciones de los gastos por naturaleza recogidos en los grupos 61, 62, 63, 64 y 68 a las cuentas del grupo 0 (Gastos por Destino), utilizándose los siguientes criterios:

- Si se puede imputar un gasto directamente a una cuenta del grupo 0, se realiza dicho traspaso.

- Si el gasto corresponde a las inversiones materiales, en primer lugar se distribuye entre los diferentes departamentos, en función del porcentaje que a cada uno le corresponde de dichas inversiones, (según análisis realizado en la mutualidad) y posteriormente, se imputan los gastos a los diferentes ramos de vida y no vida, en función del importe de las primas del ejercicio.

- En el caso de los gastos de personal, en primer lugar se ha distribuido el personal por departamentos, y posteriormente se han realizado imputaciones a los diferentes ramos en función del importe de las primas del ejercicio.

i. Importancia Relativa

- Al determinar la información a desglosar en la presente memoria sobre las diferentes partidas de los estados financieros u otros asuntos, la Mutualidad, de acuerdo con el Marco Conceptual del Plan General de Contabilidad, ha tenido en cuenta la importancia relativa en relación con las cuentas anuales del ejercicio 2016.

03

DISTRIBUCIÓN DE RESULTADOS

La Junta Directiva de la U.E.C.A., propondrá a la Asamblea General de Socios la aprobación del resultado del ejercicio y la siguiente distribución de resultados:

BASE DE REPARTO	2.016	2.015
Pérdidas y ganancias	254.791,28	324.592,27
Remanente	0,00	0,00
Reservas voluntarias	9.530.481,28	9.006.006,98
Reservas de revalorización de inmuebles	2.998.230,49	3.148.142,01
Ajustes por cambio de valor	410.460,12	491.476,27
TOTAL	13.193.963,17	12.970.217,53

APLICACIÓN	2.016	2015
A Reservas voluntarias	9.785.272,56	9.330.599,25
A Reservas especiales	2.998.230,49	3.148.142,01
Ajustes por cambio de valor	410.460,12	491.476,27
A compensación de pérdidas	0,00	0,00
TOTAL	13.193.963,17	12.970.217,53

04 **NORMAS DE VALORACION**

Los criterios contables aplicados en relación con las partidas del Balance son los siguientes:

4.1. Inmovilizado intangible

El inmovilizado intangible se ha valorado inicialmente por su coste de adquisición.

Después del reconocimiento inicial, el inmovilizado intangible se valora por su coste, menos la amortización acumulada y, en su caso, el importe acumulado de las correcciones por deterioro registradas.

Los activos intangibles son activos de vida útil definida y, por lo tanto, se amortizan sistemáticamente en función de la vida útil estimada de los mismos y de su valor residual. Los métodos y periodos de amortización aplicados son revisados en cada cierre de ejercicio y, si procede, ajustados de forma prospectiva. Al menos al cierre del ejercicio, se evalúa la existencia de indicios de deterioro, en cuyo caso se estiman los importes recuperables, efectuándose las correcciones valorativas que procedan, tal y como se establece en el apartado h de este epígrafe.

La Sociedad reconoce contablemente cualquier pérdida que haya podido producirse en el valor registrado de estos activos con origen en su deterioro, utilizándose como contrapartida el epígrafe "Pérdidas netas por deterioro" de la cuenta de pérdidas y ganancias.

No existe ningún inmovilizado intangible con vida útil indefinida.

a) Aplicaciones informáticas

Se valoran al precio de adquisición o coste de producción, incluyéndose en este epígrafe los gastos de desarrollo de las páginas web. La vida útil de estos elementos se estima en 4 años.

Las reparaciones que no representan una ampliación de la vida útil y los costes de mantenimiento son cargados en la Cuenta de Pérdidas y Ganancias en el ejercicio en que se producen.

b) Patentes, licencias y marcas

Se contabilizan por su coste de adquisición y se amortizan linealmente a lo largo de su vida útil que se estima en 4 años.

c) Deterioro de valor de inmovilizado intangible

Al cierre del ejercicio o siempre que existan indicios de pérdidas de valor, la Mutualidad revisa los importes en libros de sus activos intangibles para determinar si existen indicios de que dichos activos hayan sufrido una pérdida por deterioro de valor.

Conforme a la resolución del ICAC de 18/09/2013 de deterioro, informamos que la Entidad no ha realizado correcciones valorativas por deterioro del valor de los activos.

4.2. Inmovilizado material

Se valora a su precio de adquisición o a su coste de producción que incluye, además del importe facturado después de deducir cualquier descuento o rebaja en el precio, todos los gastos adicionales y directamente relacionados que se produzcan hasta su puesta en funcionamiento, como los gastos de explotación y derribo, transporte, seguros, instalación, montaje y otros similares. La entidad incluye en el coste del inmovilizado material que necesita un periodo de tiempo superior a un año para estar en condiciones de uso, explotación o venta, los gastos financieros relacionados con la financiación específica o genérica, directamente atribuible a la adquisición, construcción o producción.

Los administradores de la entidad consideran que el valor contable de los activos no supera el valor recuperable de los mismos.

Se registra la pérdida por deterioro del valor de un elemento del inmovilizado material cuando su valor neto contable supere a su importe recuperable, entendiéndose éste como el mayor importe entre su valor razonable menos los costes de venta y su valor en uso.

Que en aplicación de la Resolución del ICAC DE 18/09/2013 hemos de informar que durante el ejercicio 2016 se ha ajustado el Deterioro producido en 2012 del Inmueble que U.E.C.A. posee en propiedad en Valencia como consecuencia de su actualización contra el Valor Neto Contable a 31 de diciembre de 2016. Su importe actualizado aparece en la partida número 5 de la presente Memoria de las Cuentas Anuales, siendo el importe revertido de **17.908,83 euros**.

Igualmente, durante el ejercicio 2016 se ha ajustado el Deterioro producido en 2016 del Inmueble que U.E.C.A. posee en propiedad en Madrid como consecuencia de su actualización contra el Valor Neto Contable a 31 de diciembre de 2016 y de la tasación oficial realizada en el ejercicio. Su importe actualizado aparece en la partida número 5 de la presente Memoria de las Cuentas Anuales, siendo el importe revertido la totalidad del dotado en el ejercicio anterior de **181.973,80 euros**.

Los gastos realizados durante el ejercicio con motivo de las obras y trabajos efectuados por la empresa, se cargan en las cuentas de gastos que correspondan. Los costes de ampliación o mejora dan lugar a un aumento de la capacidad productiva o a un alargamiento de la vida útil de los bienes, son incorporados al activo como mayor valor del mismo.

La amortización de los elementos del inmovilizado material se realiza, desde el momento en el que están disponibles para su puesta en funcionamiento, de forma lineal durante su vida útil estimando un valor residual nulo, en función de los años de vida útil calculados según coeficiente:

Descripción	Anual
Inmuebles,	2 %
Otras instalaciones	8-10 %
Equipos Informáticos	15 %
Mobiliario	10 %
Equipos de oficina	10 %

4.3. Inversiones Inmobiliarias.

La Entidad clasifica como inversiones inmobiliarias aquellos activos no corrientes que sean inmuebles y que posee para obtener rentas, plusvalías o ambas, en lugar de para su uso en la producción o suministros de bienes o servicios, o bien para fines administrativos, o su venta en el curso ordinario de las operaciones.



La mutualidad posee construcciones clasificadas como inversiones inmobiliarias, en particular el local bajo de la planta calle y la 4ª planta del edificio de la calle Hortaleza, que se han segregado al encontrarse arrendados y no afectos directamente a la actividad de la entidad.

Para la valoración de las inversiones inmobiliarias se utiliza los criterios del inmovilizado material para las construcciones, siendo los siguientes:

Las construcciones se valoran por su precio de adquisición o coste de producción incluidas aquellas instalaciones y elementos que tienen carácter de permanencia, por las tasas inherentes a la construcción y los honorarios facultativos de proyecto y dirección de obra.

4.4. Arrendamientos

Los activos adquiridos mediante arrendamiento financiero se registran de acuerdo con su naturaleza, por el menor entre el valor razonable del activo y el valor actual al inicio del arrendamiento de los pagos mínimos acordados, contabilizándose un pasivo financiero por el mismo importe. Los pagos por el arrendamiento se distribuyen entre los gastos financieros y la reducción del pasivo. A los activos se les aplican los mismos criterios de amortización, deterioro y baja que al resto de activos de su naturaleza. En la actualidad la Mutualidad

no mantiene ningún contrato de arrendamiento financiero en vigor.

Todos los arrendamientos de la Mutualidad se corresponden con arrendamientos operativos.

El arrendamiento operativo supone que a cambio de una serie de cuotas la Mutualidad ha convenido el uso durante un tiempo determinado de un activo determinado. Las cuotas abonadas por los arrendamientos operativos se registran como gasto del ejercicio.

4.5. Criterios empleados en las actualizaciones de valor practicadas.

Durante el ejercicio 2.008 y como aplicación del nuevo Plan de contabilidad de las entidades aseguradoras aprobado por el R.D. 1317/2008 la Mutualidad procedió a valorar sus inmuebles a valor razonable en la fecha de transición a este Plan aplicando la Disposición transitoria Primera y en particular el segundo criterio para la contabilización de las revalorizaciones establecidas en el mismo.

No se ha realizado ninguna nueva revalorización de acuerdo a la Ley 16/2012 de 27 de diciembre.

4.6. Permutas

La entidad no posee en su balance este tipo de operaciones.

4.7. Comisiones anticipadas y otros gastos de adquisición activados

La entidad no ha realizado en su balance este tipo de operaciones.

4.8. Instrumentos financieros

ACTIVOS FINANCIEROS

A) Clasificación y valoración.

Los activos financieros, a efectos de su valoración, se clasifican según la normativa contable vigente en alguna de las siguientes categorías:

1. Préstamos y partidas a cobrar.
2. Inversiones mantenidas hasta el vencimiento.
3. Activos financieros mantenidos para negociar
4. Otros activos financieros a valor razonable con cambios en la cuenta de pérdidas y ganancias
5. Inversiones en el patrimonio de empresas del grupo, multigrupo y asociadas.
6. Activos financieros disponibles para la venta.

La valoración inicial de los activos financieros se realiza por su valor razonable.

El valor razonable es, salvo evidencia en contrario, el precio de la transacción, que equivale al valor razonable de la contraprestación entregada más los costes de transacción que le sean directamente atribuibles, con la excepción de los activos financieros mantenidos para negociar y los otros activos financieros a valor razonable con cambio en la cuenta de pérdidas y ganancias, para los cuales los costes de transacción que le sean directamente atribuibles son imputados directamente a la cuenta de pérdidas y ganancias del ejercicio en el cual se produce la adquisición del activo financiero. Adicionalmente, para los activos financieros mantenidos para negociar y para los disponibles para la venta, formarán parte de la valoración inicial el importe de los derechos preferentes de suscripción y similares que en su caso se hayan adquirido.

a.1) Préstamos y partidas a cobrar.

Se incluye en esta categoría los créditos por operaciones comerciales, no comerciales. También incluye los valores representativos de deuda y las permutas de flujos ciertos o predeterminados que no hayan sido clasificados en el momento de su reconocimiento inicial en la categoría de activos financiero disponibles para la venta.



Los créditos por operaciones no comerciales son definidos como aquellos activos financieros que, no siendo instrumentos de patrimonio ni derivados, no tienen origen comercial, cuyos cobros son de cuantía determinada o determinable y que no se negocian en un mercado activo. No se incluyen en esta categoría aquellos activos financieros para los cuales la Mutualidad pueda no recuperar sustancialmente toda la inversión inicial, por circunstancias diferentes al deterioro crediticio.

Tras el reconocimiento inicial por su valor razonable los activos financieros incluidos en esta categoría se valoran por su coste amortizado. Los intereses devengados se contabilizan en la cuenta de pérdidas y ganancias, aplicando el método del tipo de interés efectivo.

No obstante, para aquellos créditos por operaciones comerciales con vencimiento no superior a un año y que no tengan un tipo de interés contractual, así como los anticipos y créditos al personal, los dividendos a cobrar y los desembolsos exigidos sobre instrumentos de patrimonio, cuyo importe se espera recibir en el corto plazo, se valoran por su valor nominal, tanto en la valoración inicial como en la valoración posterior, cuando el efecto de no actualizar los flujos de efectivo no es significativo.

Las correcciones valorativas por deterioro, y en su caso su reversión, se realizan al cierre del ejercicio reconociendo un gasto o ingreso, respectivamente, en la cuenta de pérdidas y ganancias.

a.2) Inversiones mantenidas hasta el vencimiento

Son aquellos activos financieros tales como los valores representativos de deuda, con una fecha de vencimiento fijada, cobros de cuantía determinada o determinable, que se negocian en un mercado activo sobre las que se tiene la intención efectiva y la

capacidad de conservarlos hasta su vencimiento.

Después del reconocimiento inicial los activos financieros incluidos en esta categoría se valoran por su coste amortizado. Los intereses devengados se contabilizan en la cuenta de pérdidas y ganancias, aplicando el método del tipo de interés efectivo.

a.3) Activos financieros mantenidos para negociar.

Se considera que un activo financiero se posee para negociar cuando:

- a) Se origina o adquiere con el propósito de venderlo en el corto plazo,
- b) Es un instrumento financiero derivado, siempre que no sea un contrato de garantía financiera ni haya sido designado como instrumento de cobertura.

Después del reconocimiento inicial se valoran por su valor razonable, sin deducir los costes de transacción en que se pudiera incurrir en su enajenación. Los cambios que se produzcan en su valor razonable se imputan en la cuenta de pérdidas y ganancias del ejercicio.

La Mutualidad no recoge inversiones financieras en este epígrafe.

a.4) Otros activos financieros a valor razonable con cambios en la cuenta de pérdidas y ganancias.

La Mutualidad no recoge inversiones financieras en este epígrafe.

a.5) Inversiones en el patrimonio de empresas del grupo, multigrupo y asociadas.

La Mutualidad mantiene mínimas inversiones financieras en este epígrafe.

a.6) Activos financieros disponibles para la venta.

En esta categoría se incluyen los valores representativos de deuda e instrumentos de patrimonio de otras empresas que no se hayan clasificado en ninguna de las categorías anteriores.

Después del reconocimiento inicial se valoran por su valor razonable, sin deducir los costes de transacción en que se pudiera incurrir en su enajenación. Los cambios que se produzcan en el valor razonable se registran directamente en el patrimonio neto, hasta que el activo financiero cause baja del balance o se deteriore, momento en que el importe así reconocido se imputa a la cuenta de pérdidas y ganancias. No obstante lo anterior, las correcciones valorativas por deterioro del valor y las diferencias de cambio producidas por la variación del tipo de cambio sobre el coste amortizado en moneda extranjera, se registran en la cuenta de pérdidas y ganancias. También se registra en la cuenta de pérdidas y ganancias el importe de los intereses, calculados según el método del tipo de interés efectivo, y de los dividendos devengados.

Las inversiones en instrumentos de patrimonio cuyo valor razonable no se puede determinar con fiabilidad se valoran por su coste, menos, en su caso, el importe acumulado de las correcciones valorativas por deterioro del valor. Cuando deba asignarse valor a estos activos por baja del balance u otro motivo, se aplica el método del valor medio ponderado por grupos homogéneos. En el caso de venta de derechos preferentes de suscripción y similares o segregación de los mismos para ejercerlos, el importe de los derechos disminuye el valor contable de los respectivos activos. Dicho importe corresponde al valor razonable o al coste de los derechos, de forma consistente con la valoración de los activos financieros asociados.

Al menos al cierre del ejercicio se efectúan las correcciones valorativas necesarias cuyo importe se reconoce en la cuenta de

pérdidas y ganancias. La reversión de la corrección valorativa se abona a la cuenta de pérdidas y ganancias.

a.7) Deterioro de activos financieros.

La Mutualidad evalúa al cierre del ejercicio si los activos financieros o grupo de activos financieros están deteriorados.

• Activos financieros contabilizados al coste amortizado (partidas a cobrar e inversiones mantenidas hasta el vencimiento).

Se efectúan las correcciones valorativas necesarias, siempre que exista evidencia objetiva de que el valor de un activo financiero o, grupo de activos financieros, contabilizados al coste amortizado, se ha deteriorado como resultado de uno o más eventos que hayan ocurrido después de su reconocimiento inicial y que ocasionen una reducción o retraso en los flujos de efectivo estimados futuros.

La pérdida por deterioro del valor de estos activos financieros es la diferencia entre su valor en libros y el valor actual de los flujos de efectivo futuros que se estima que se van a generar, descontados al tipo de interés efectivo calculado en el momento de su reconocimiento inicial. Para los activos financieros a tipo de interés variable, se emplea el tipo de interés efectivo que corresponda a la fecha de cierre de las cuentas anuales de acuerdo con las condiciones contractuales. En el cálculo de las pérdidas por deterioro de un grupo de activos financieros se utilizan modelos basados en fórmulas o métodos estadísticos. Para el caso de la categoría de inversiones mantenidas hasta el vencimiento como sustitutivo del valor actual de los flujos de efectivo futuros se puede utilizar el valor de mercado del instrumento, siempre que este sea lo suficientemente fiable como para considerarlo representativo del valor que pudiera recuperar la Mutualidad.



Las correcciones valorativas por deterioro, así como su reversión cuando el importe de dicha pérdida disminuyese por causas relacionadas con un evento posterior, se reconocen como un gasto o un ingreso, respectivamente, en la cuenta de pérdidas y ganancias. La reversión del deterioro tiene como límite el valor en libros del crédito que estaría reconocido en la fecha de reversión si no se hubiese registrado el deterioro del valor.

• **Activos financieros disponibles para la venta.**

En el caso de instrumentos de deuda, el deterioro vendría identificado por una reducción o retraso en los flujos de efectivo estimados futuros, que pueden venir motivados por la insolvencia del deudor.

La corrección valorativa por deterioro de valor será la diferencia entre su coste o coste amortizado menos el valor razonable al cierre del ejercicio.

a.8) intereses y dividendos recibidos de activos financieros.

Los intereses y dividendos de activos financieros devengados con posterioridad al momento de la adquisición se reconocen como ingresos en la cuenta de pérdidas y

ganancias. Los intereses deben reconocerse utilizando el método del tipo de interés efectivo y los dividendos cuando se declare el derecho a recibirlo.

A estos efectos, en la valoración inicial de los activos financieros se registran de forma independiente, atendiendo a su vencimiento, el importe de los intereses explícitos devengados y no vencidos en dicho momento así como el importe de los dividendos acordados por el órgano competente en el momento de la adquisición. A estos efectos, se entiende por "intereses explícitos" aquellos que se obtienen de aplicar el tipo de interés contractual del instrumento financiero.

Asimismo, cuando los dividendos distribuidos proceden inequívocamente de resultados generados con anterioridad a la fecha de adquisición, no se reconocen como ingresos, y minoran el valor contable de la inversión.

B) Baja de activos financieros.

La Mutualidad da de baja un activo financiero o parte del mismo, cuando expiran o se ceden los derechos contractuales sobre los flujos de efectivos del activo financiero, siendo necesario que se transfieran de manera sustancial los riesgos y beneficios inherentes a su propiedad, en circunstan-

cias que se evalúan comparando la exposición de la Mutualidad, antes y después de la cesión, a la variación en los importes y en el calendario de los flujos de efectivo netos del activo transferido.

PASIVOS FINANCIEROS.

A) Clasificación y valoración.

La Mutualidad ha clasificado todos sus pasivos financieros dentro de la categoría de Débitos y partidas a pagar. Los mismos corresponden a débitos por operaciones comerciales y no comerciales.

Los débitos por operaciones no comerciales son definidos como aquellos pasivos financieros que, no siendo instrumentos derivados, no tienen origen comercial.

Después del reconocimiento inicial por su valor razonable (precio de la transacción incluidos los costes de transacción que sean directamente atribuibles) los pasivos financieros incluidos en esta categoría se valoran por su coste amortizado. Los intereses devengados se contabilizan en la cuenta de pérdidas y ganancias, aplicando el método del tipo de interés efectivo.

No obstante, los débitos por operaciones comerciales con vencimiento no superior a un año y que no tengan un tipo de interés contractual, así como los desembolsos exigidos por terceros sobre participaciones, cuyo importe se espera pagar en el corto plazo, tanto en la valoración inicial como en la valoración posterior, por su

valor nominal, cuando el efecto de no actualizar los flujos de efectivo no es significativo.

B) Baja de Pasivos financieros

La Mutualidad procede a dar de baja un pasivo financiero cuando se ha extinguido la obligación inherente a los mismos.

4.9. Crédito por operaciones de seguro y reaseguro

Los créditos por operaciones de seguro que la Mutualidad presenta, se valoran por el importe nominal pendiente de cobro registrándose, en su caso, las oportunas correcciones valorativas para los créditos de cobro dudoso.

Las correcciones valorativas que corresponden a las primas pendientes de cobro son determinadas en función del deterioro de los créditos con tomadores. Este deterioro se calcula separadamente para cada ramo o riesgo en que la eventual pérdida derivada del impago del recibo no sea recuperable en función de la antigüedad de los saldos.

Cuando se ha fraccionado el pago de los recibos y se ha producido el cobro de alguna de las fracciones, la base de cálculo de la corrección por deterioro de las primas pendientes de cobro se constituye únicamente por las primas devengadas, emitidas o no, que aún no se han cobrado, deduciendo la provisión para primas no consumidas que corresponda únicamente a las fracciones no cobradas.

El cálculo de la corrección por deterioro de las primas pendientes de cobro se realiza con la información disponible sobre la situación de los recibos de primas pendientes de cobro a la fecha del mismo.

Dentro del epígrafe diferenciamos:

- a) Créditos por operaciones de seguro directo, tomadores de seguros.
- b) Créditos por operaciones de seguro directo: mediadores.

4.10. Transacciones en moneda extranjera

La entidad dispone de una cuenta bancaria en Banesto en dólares USA donde tiene como inversiones financieras dos fondos de Inversión en dólares americanos. En contabilidad aparece su reflejo en euros ajustado al tipo de cambio de cierre de ejercicio.

4.11. Impuesto sobre beneficios

El gasto por impuesto sobre beneficios del ejercicio se calcula como la suma del ejercicio corriente, que resulta de la aplicación del correspondiente tipo de gravamen sobre la base imponible del ejercicio tras aplicar las bonificaciones y deducciones existentes, y de la variación de los activos y pasivos por impuestos diferidos contabilizado.

Se reconoce en la cuenta de pérdidas y ganancias excepto en aquellos casos en los que este impuesto está directamente rela-

cionado con partidas directamente reflejadas en el patrimonio neto, en cuyo caso el impuesto se reconoce así mismo en este epígrafe.

Los activos y pasivos por impuestos corrientes son los importes estimados a pagar o a cobrar de la Administración Pública, conforme a los tipos impositivos en vigor a la fecha del balance, e incluyendo cualquier otro ajuste por impuestos correspondientes a ejercicios anteriores.

El impuesto sobre beneficios diferido se contabiliza siguiendo el método de registro de los pasivos, para todas las diferencias temporarias entre la base fiscal de los activos y pasivos y sus valores en libros en las cuentas anuales.

La Mutuality reconoce un pasivo por impuesto diferido para todas las diferencias temporarias.

Los activos y pasivos por impuesto diferido se valoran a los tipos de gravamen esperados en el momento de su reversión, según la normativa vigente aprobada.

Los activos y pasivos por impuesto diferido están valorados sin tener en cuenta efecto del descuento financiero.

4.12. Ingresos y Gastos

Los ingresos y gastos se reconocen contablemente en función de su periodo de devengo. En este sentido, dado que las primas se abonan a la cuenta de pérdidas y ganancias en el momento de la emisión del correspondiente recibo, y el importe de los

siniestros se conoce con posterioridad a su fecha de ocurrencia deberán efectuarse correcciones contables para adecuar los ingresos y los gastos a dicho principio. Estas correcciones afectan particularmente a las Provisiones técnicas para prestaciones, que recogen las estimaciones efectuadas de las responsabilidades de la Mutualidad con origen en los siniestros pendientes de liquidación o pago al cierre del ejercicio así como una estimación de las obligaciones que puedan derivarse para la Mutualidad como consecuencia de los siniestros producidos antes de esa fecha y pendientes de declaración, y los riesgos en curso por la parte de cuotas destinadas al cumplimiento de obligaciones futuras no extinguidas al cierre del ejercicio.

4.13. Provisiones técnicas

Las **provisiones matemáticas** que figuran en el balance de situación se realizan de acuerdo a estudios actuariales independientes solicitados por la Mutualidad.

Para el cálculo de la Provisión Matemática a 31 de diciembre de 2016, se ha tenido en consideración lo previsto en Disposición adicional quinta del Real Decreto 1060/2015, de 20 de noviembre, de ordenación, supervisión y solvencia de las entidades aseguradoras y reaseguradoras, por la que se establece el régimen de cálculo de las provisiones técnicas a efectos contables

En la actualidad se realizan provisiones matemáticas para todas las pólizas con componente de vida (defunción e inutilidad y plan de seguro de vida mixto), así como para la póliza de decesos.

Respecto a las **provisiones para pensiones**, durante el ejercicio 2.006 se externalizó el Fondo Interno de pensiones según establece el Real Decreto Ley 16/2005 de 30 de diciembre por el que se modifica el régimen transitorio de adaptación de las comisiones de control

de los planes de pensiones de empleo y se regula la adaptación de determinados compromisos por pensiones vinculados a la jubilación.

Las **provisiones para prestaciones** representan la valoración estimada de las obligaciones pendientes de pago al cierre del periodo, como consecuencia de los siniestros pendientes de liquidación o pago, que hubieran sido declarados hasta el cierre del ejercicio. Recoge el importe económico estimado de las reclamaciones por siniestros que habiéndose producido con anterioridad al cierre del periodo, no habían sido declarados hasta la fecha de cierre del ejercicio.

4.14. Elementos patrimoniales de naturaleza medioambiental

La mutualidad no posee ninguna partida de naturaleza medioambiental que pudiera ser significativa e incluida bajo mención específica en las presentes cuentas anuales.

4.15. Gastos de personal

La mutualidad imputa los gastos de personal con carácter general siguiendo el principio de devengo en función de los servicios prestados por los empleados.

4.16. Transacciones entre partes vinculadas

La mutualidad no ha realizado operaciones relevantes con partes vinculadas que deban reflejarse en las cuentas anuales.

4.17. Criterios de reclasificación de gastos por destino

La mutualidad contabiliza en un primer momento sus gastos por naturaleza, realizando con la periodicidad que establece



la normativa vigente su reclasificación en función del destino dado a los mismos.

Se han seguido los siguientes criterios:

- No se reclasifican aquellos gastos cuya naturaleza coincide con el destino.
- El resto de gastos se reclasifican entre gastos imputables a prestaciones, gastos de adquisición, administración y gastos de gestión de las inversiones, en función de determinadas variables aplicadas según el tipo de gasto a distribuir.
- En el ejercicio 2016 se ha realizado un nuevo análisis actualizado y detallado de imputación analítico con el fin de mostrar una imagen más fiel de la realidad actual de la estructura de distribución de gastos de la entidad.

Los destinos previstos en el plan contable son:

GASTOS IMPUTABLES A PRESTACIONES:

Incluyen fundamentalmente los gastos de personal dedicado a la gestión de siniestros y contenciosos vinculados a las primas, las amortizaciones del inmovilizado afectado a esta actividad y los gastos incurridos por servicios necesarios para su tramitación.

GASTOS DE ADQUISICIÓN:

Incluyen fundamentalmente las comisiones, los gastos de personal dedicado a la producción y las amortizaciones del inmovilizado afectado a esta actividad, los gastos de estudio, tramitación de solicitudes

y formalización de pólizas, así como los gastos de publicidad, propaganda y de la organización comercial vinculados directamente a la adquisición de contratos de seguros.

GASTOS DE ADMINISTRACIÓN:

Incluyen fundamentalmente los gastos de gestión de cartera, y cobro de primas, de tramitación y extornos y en general todos aquellos gastos realizados por el departamento de Administración de la Entidad y los gastos de personal dedicado a dichas funciones, importes pagados a los miembros de la Junta por asistencia a Juntas y las amortizaciones del inmovilizado afectado al mismo.

GASTOS IMPUTABLES A LAS INVERSIONES:

Incluyen los gastos de gestión de las inversiones, tanto internos como externos, comprendiendo en este último caso los honorarios comisiones y corretajes devengados, los gastos del personal dedicado a dichas funciones y las dotaciones a las amortizaciones.

OTROS GASTOS TÉCNICOS:

Son aquellos que formando parte de la cuenta técnica, no pueden ser imputados en aplicación del criterio establecido a uno de los destinos anteriormente mencionados, incluyendo los gastos ocasionados por y para los inmuebles arrendados y que no forma parte de la actividad normal y diaria de la Entidad.

OTROS GASTOS NO TÉCNICOS:

Son aquellos que no forman parte de la cuenta técnica.

05 INMOVILIZADO MATERIAL

Los movimientos producidos durante el ejercicio 2016 en este epígrafe están recogidos en el siguiente cuadro e incluyen correcciones de valor por actualización, se-

gún la Ley 16/2012 de 27 de diciembre. Así mismo incluyen las disminuciones por bajas de Inmovilizado contabilizadas por bienes obsoletos completamente amortizados:



	TERRENOS Y CONSTRUCCIONES	OTRAS INSTALACIONES	MOBILIARIO	EQUIPOS INFORMÁTICOS	OTRO INM. MATERIAL
A) SALDO INICIAL BRUTO EJERCICIO 2.015	8.065.213,37	11.033,45	165.950,06	113.507,55	1.100,79
(+) Adquisiciones mediante combinaciones de negocio.	0	0	0	0	0
(+) Aportaciones no dinerarias	0	0	0	0	0
(+) Ampliaciones y mejoras	0	0	0	0	0
(+) Correcciones de valor por actualización	0	0	0	0	0
(+) Resto de entradas	0	0	0	18.398,87	0
(-) Salidas, bajas o reducciones	0	0	0	0	0
(-/+ Traspasos a/ de activos no corrientes mantenidos para la venta u operaciones interrumpidas.	0	0	0	0	0
(-/+ Traspasos a / de otras partidas	0	0	0	0	0
(+/-) Ajustes de primera aplicación	0	0	0	0	0
B) SALDO FINAL BRUTO, EJERCICIO 2.015	8.065.213,37	11.033,45	165.950,06	131.906,42	1.100,79
C) SALDO INICIAL BRUTO, EJERCICIO 2.016	8.065.213,37	11.033,45	165.950,06	131.906,42	1.100,79
(+) Adquisición mediante combinaciones de negocio.	0	0	0	0	0
(+) Aportaciones no dinerarias	0	0	0	0	0
(+) Ampliaciones y mejoras	0	0	0	0	0
(+) Correcciones de valor por actualización	0	0	0	0	0
(+) Resto de entradas	0	0	0	0	0
(-) Salidas, bajas o reducciones	0	0	0	0	0
(-/+ Traspasos a/ de activos no corrientes mantenidos para la venta u operaciones interrumpidas.	0	0	0	0	0
(-/+ Traspasos a / de otras partidas	0	0	0	0	0
D) SALDO FINAL BRUTO, EJERCICIO 2.016	8.065.213,37	11.033,45	165.950,06	131.906,42	1.100,79
E) AMORT. ACUMULADA, SALDO INICIAL EJER. 2.015	-1.646.860,98	-5.909,37	-155.628,71	-95.856,79	-1.100,80
(+) Dotación a la amortización del ejercicio 2.015	-274.476,84	-824,92	-4.818,32	-7.095,94	0
(+) Aumentos por adquisiciones o traspasos	0	0	0	0	0
(+) Aumento de la amortización acumulada por efecto de actualización	0	0	0	0	0
(-) Disminución por salidas, bajas, reducción o traspaso	0	0	0	0	0
F) AMORT. ACUMULADA, SALDO FINAL EJER. 2.015	-1.921.337,82	-6.734,29	-160.447,03	-102.952,73	-1.100,80

	TERRENOS Y CONSTRUCCIONES	OTRAS INSTALACIONES	MOBILIARIO	EQUIPOS INFORMÁTICOS	OTRO INM. MATERIAL
G) AMORT. ACUMULADA, SALDO INICIAL EJER.2.016	-1.921.337,82	-6.734,29	-160.447,03	-102.952,73	-1.100,80
(+) Dotación a la amortización del ejercicio 2.016	-274.476,82	-824,92	-1.928,79	-8.866,68	0
(+) Aumentos por adquisiciones o traspasos	0	0	0	0	0
(+) Aumento de la amortización acumulada por efecto de actualización	0	0	0	0	0
(-) Disminución por salidas, bajas, reducción. o traspaso	0	0	0	0	0
H) AMORT. ACUMULADA, SALDO FINAL EJER. 2.016	-2.195.814,64	-7.559,21	-163.189,49	-111.819,41	-1.100,80
I) CORRECCIONES DE VALOR POR DETERIORO, SALDO INICIAL EJERCICIO 2.015	0	0	0	0	0
(+) Correcciones Valor por deterioro recon. en el periodo	0	0	0	0	0
(-) Rev. de correcciones valorativas por deterioro	0	0	0	0	0
(-) Disminuciones por salidas, bajas, reduc. o traspaso	0	0	0	0	0
J) CORRECCIONES DE VALOR POR DETERIORO, SALDO FINAL EJERCICIO 2.015	0	0	0	0	0
K) CORRECCIONES DE VALOR POR DETERIORO, SALDO INICIAL EJERCICIO 2.016	0	0	0	0	0
(+) Correcciones Valor por deterioro recon. en el periodo	0	0	0	0	0
(-) Rev. de correcciones valorativas por deterioro	0,00	0	0	0	0
(-) Disminuciones por salidas, bajas, reducción o traspaso	0	0	0	0	0
L) CORRECCIONES DE VALOR POR DETERIORO, SALDO FINAL EJERCICIO 2.016	0,00	0	0	0	0
M) VALOR NETO CONTABLE EJERCICIO 2.016	5.869.398,73	3.474,24	3.574,24	20.087,01	0

No existen inmovilizados materiales situados fuera del territorio español y no se han devengado gastos financieros susceptibles de capitalización como mayor valor del inmovilizado material.

No existen elementos del inmovilizado material adquiridos mediante arrendamiento financiero.

Es política de la Mutualidad contratar pólizas de seguros que den cobertura necesaria a los posibles riesgos que pudiesen afectar a los elementos del inmovilizado material.

No se ha enajenado durante el ejercicio ningún elemento del inmovilizado material, ni se han dado de baja ningún inmovilizado.

Durante el ejercicio 2.008 y como aplicación del nuevo Plan de contabilidad de las entidades aseguradoras aprobado por el R.D. 1317/2008 la Mutualidad procedió a valorar

sus inmuebles a valor razonable en la fecha de transición a este Plan aplicando la Disposición transitoria Primera y en particular el segundo criterio para la contabilización de las revalorizaciones establecidas en el mismo.

En resumen, se eliminaron las amortizaciones acumuladas contra el importe en libros bruto del activo, de manera que lo que se re expresa es el valor neto resultante, hasta alcanzar el valor razonable del activo.

Para ello se solicitaron tasaciones inmobiliarias a un experto independiente de primer nivel para calcular las plusvalías que debían contabilizarse y cuya contrapartida son reservas indisponibles del Patrimonio Neto de la entidad.

El efecto de la actualización de los inmuebles a 31 de diciembre de 2.008 fue el siguiente.

INMUEBLE	VALOR NETO CONTABLE	TASACIÓN	PLUSVALÍA NETA
Hortaleza,65 (Madrid)	4.686.471,84	9.781.738,27	5.095.266,43
Conde Salvatierra de Álava, 6 (Valencia)	12.227,26	513.657,70	501.430,44
TOTAL	4.698.699,10	10.295.395,97	5.596.696,87



En la cuenta 1148 del Patrimonio Neto se recogieron Reservas de Revalorización de Inmuebles a 31 de diciembre de 2.008 por importe de **5.596.696,87 euros**, netas del pasivo por diferencias temporarias por **1.399.174,22 euros**, teniendo en la actualidad dichas reservas de revalorización de Inmuebles, el carácter de indisponible por un importe a 31 de diciembre de 2.016 de **2.998.230,49 euros**.

A lo largo del ejercicio 2.016 se han traspasado a reservas disponibles **324.592,27 euros** del resultado positivo del ejercicio anterior y **199.882,03 euros**, generados en la amortización anual de la plusvalía del ejercicio 2.016 y se han traspasado a la cuenta de Reservas de revalorización de inmuebles el importe del efecto impositivo de este último hecho por **49.970,51 euros**.

De acuerdo con la normativa vigente, transcurrido el período de dos años máximo establecido para solicitar una nueva tasación de inmuebles, la entidad ha solicitado en 2016 a un profesional independiente la tasación del edificio sede de UECA en la calle Hortaleza de Madrid, siendo el resultado de la misma, una valoración global del edificio de **7.970.244,51 euros** con el desglose siguiente:

- Planta 4ª: 904.603,77
- Local bajo: 1.128.582,89
- Resto edificio: 5.937.057,85

Como consecuencia de dicha tasación, se ha eliminado el deterioro que teníamos pendiente de la parte de inversiones inmobiliarias, quedando éste a 31/12/2016 a **0** y se contabilizó un deterioro por la parte del edificio activo inmovilizado por importe de **217.343,87 euros** por la diferencia entre el valor de tasación y su Valor Neto Contable a cierre del ejercicio 2.016. Durante el presente ejercicio se ha ajustado el **Deterioro del Inmueble** como consecuencia de la reducción del valor contable por efecto de las amortizaciones anuales.

Durante el ejercicio 2016 se ha ajustado el **Deterioro del Inmueble** que U.E.C.A. posee en propiedad en **Valencia** cuyo importe a 31 de diciembre de 2016 es de **106.002,22 euros** que se corresponde a la diferencia entre su valor neto contable a 31 de diciembre de 2016 y la Tasación obtenida en 2016.

El coste de los inmovilizados materiales íntegramente amortizados asciende a **223.112,62 euros**.

No se ha efectuado ninguna revalorización de activos al amparo de la Ley 16/2012 de 27 de diciembre.

06 INVERSIONES INMOBILIARIAS

Las inversiones inmobiliarias que mantiene la Mutualidad corresponden a terrenos y construcciones destinados a la obtención de rentas.

Durante el ejercicio 2.009 se reclasificaron como inversiones inmobiliarias el local bajo de la calle Hortaleza y la cuarta planta del mismo edificio, arrendados en la actualidad.

Todos los inmuebles están cubiertos con pólizas de seguros que cubren los posi-

bles riesgos de incendio y responsabilidad civil.

Los gastos anuales se corresponden con la dotación de la amortización anual y los gastos de mantenimiento. Todos los gastos están contabilizados en la cuenta de pérdidas y ganancias.

En el cuadro siguiente se detallan los movimientos de este epígrafe producido durante el último ejercicio:

	TERRENOS	CONSTRUCCIONES	TOTAL
A) SALDO INICIAL BRUTO EJERCICIO 2.015	70.011,84	2.185.132,08	2.255.143,92
(+) Adquisición mediante combinaciones de negocio.	0	0	0
(+) Aportaciones no dinerarias	0	0	0
(+) Ampliaciones y mejoras	0	0	0
(+) Correcciones de valor por actualización	0	0	0
(+) Resto de entradas	0	0	0
(-) Salidas, bajas o reducciones	0	0	0
(-/+) Traspasos a/ de activos no corrientes mantenidos para la venta u operaciones interrumpidas.	0	0	0
(-/+) Traspasos a / de otras partidas	0	0	0
(+/-) Ajustes de primera aplicación	0	0	0

	TERRENOS	CONSTRUCCIONES	TOTAL
B) SALDO FINAL BRUTO, EJERCICIO 2.015	70.011,84	2.185.132,08	2.255.143,92
C) SALDO INICIAL BRUTO, EJERCICIO 2.016	70.011,84	2.185.132,08	2.255.143,92
(+) Adquisición mediante combinaciones de negocio.	0	0	0
(+) Aportaciones no dinerarias	0	0	0
(+) Ampliaciones y mejoras	0	0	0
(+) Correcciones de valor por actualización	0	0	0
(+) Resto de entradas	0	0	0
(-) Salidas, bajas o reducciones	0	0	0
(-/+) Traspasos a/ de activos no corrientes mantenidos para la venta u operaciones interrumpidas.	0	0	0
(-/+) Traspasos a / de otras partidas	0	0	0
D) SALDO FINAL BRUTO, EJERCICIO 2.016	70.011,84	2.185.132,08	2.255.143,92
E) AMORT. ACUMULADA, SALDO INICIAL EJER. 2.015	0	-468.242,59	-468.242,59
(+) Dotación a la amortización del ejercicio 2.015	0	-78.040,43	-78.040,43
(+) Aumentos por adquisiciones o traspasos	0	0	0
(+) Aumento de la amortización acumulada por efecto de actualización	0	0	0
(-) Disminución por salidas, bajas, reducción o traspasos	0	0	0
F) AMORT. ACUMULADA, SALDO FINAL EJER. 2.015	0	-546.283,02	-546.283,02
G) AMORT. ACUMULADA, SALDO INICIAL EJER.2.016	0	-546.283,02	-546.283,02
(+) Dotación a la amortización del ejercicio 2.016	0	-78.040,43	-78.040,43
(+) Aumentos por adquisiciones o traspasos	0	0	0
(+) Aumento de la amortización acumulada por efecto de actualización	0	0	0
(-) Disminución por salidas, bajas, reducción o traspasos	0	0	0
H) AMORT. ACUMULADA, SALDO FINAL EJER. 2.016	0	-624.323,45	-624.323,45
I) CORRECCIONES DE VALOR POR DETERIORO, SALDO INICIAL EJERCICIO 2.015	0	-341.254,32	-341.254,32
(+) Corrección Valor. por deterioro recon. en el periodo	0	235.252,10	235.252,10
(-) Rev. de correcciones valorativas por deterioro	0	0,00	0,00
(-) Disminución por salidas, bajas, reducción o traspasos	0	0	0
J) CORRECCIONES DE VALOR POR DETERIORO, SALDO FINAL EJERCICIO 2.015	0		
K) CORRECCIONES DE VALOR POR DETERIORO, SALDO INICIAL EJERCICIO 2.016	0		
(+) Corrección Valoración por deterioro recon. en el periodo	0	0	0
(-) Rev. de correcciones valorativas por deterioro	0	0	0
(-)Disminución por salidas, bajas, reducción o traspasos	0	0	0
L) CORRECCIONES DE VALOR POR DETERIORO, SALDO FINAL EJERCICIO 2.016	0		
M) VALOR NETO CONTABLE EJERCICIO 2.016	70.011,84	1.560.808,61	1.630.820,44

No existen restricciones a la realización de inversiones inmobiliarias ni al cobro de los ingresos derivados de las mismas.

No existen en la actualidad compromisos firmes de compra o venta para inversiones inmobiliarias.

No existen gastos financieros capitalizados en el ejercicio y el coste de las inversiones inmobiliarias totalmente amortizadas es de 0,00 euros.

No hay bienes afectos a garantía ni a reversión y las restricciones a la titularidad están valoradas en 0,00 euros.

No han existido durante el ejercicio subvenciones, donaciones ni legados relacionados con las inversiones inmobiliarias y el importe de los activos subvencionados asciende a 0,00 euros.

En el cuadro siguiente se recogen los ingresos y gastos de los inmuebles arrendados.

CONCEPTO	2.016
Ingresos	119.935,15
Alquileres	119.935,15
Ganancias por realizaciones	0,00
Gastos	96.620,00
De los inmuebles arrendados	96.620,00
Perdidas por realizaciones	0,00

No se ha efectuado ninguna revalorización de activos al amparo de la Ley 16/2012 de 27 de diciembre.



07 INMOVILIZADO INTANGIBLE

a. Información general

En el cuadro siguiente se recoge el movimiento de este epígrafe durante el último ejercicio:

	PROPIEDAD INDUSTRIAL	APLICACIONES INFORMATICAS	TOTAL
A) SALDO INICIAL BRUTO EJERCICIO 2.015	3.342,92	50.139,06	53.481,98
(+) Adquisición mediante combinaciones de negocio.	0	0	0
(+) Aportaciones no dinerarias	0	0	0
(+) Ampliaciones y mejoras	0	0	0
(+) Correcciones de valor por actualización	0	0	0
(+) Resto de entradas	0	0	0
(-) Salidas, bajas o reducciones	0	0	0
(-/+ Traspasos a/ de activos no corrientes mantenidos para la venta u operaciones interrumpidas.	0	0	0
(-/+ Traspasos a / de otras partidas	0	0	0
(+/-) Ajustes de primera aplicación	0	0	0
B) SALDO FINAL BRUTO, EJERCICIO 2.015	3.342,92	50.139,06	53.481,98
C) SALDO INICIAL BRUTO, EJERCICIO 2.016	3.342,92	50.139,06	53.481,98
(+) Adquisición mediante combinaciones de negocio.	0	0	0
(+) Aportaciones no dinerarias	0	0	0
(+) Ampliaciones y mejoras	0	0	0
(+) Correcciones de valor por actualización	0	0	0
(+) Resto de entradas	0	0	0
(-) Salidas, bajas o reducciones	0	0	0
(-/+ Traspasos a/ de activos no corrientes mantenidos para la venta u operaciones interrumpidas.	0	0	0
(-/+ Traspasos a / de otras partidas	0	0	0

	PROPIEDAD INDUSTRIAL	APLICACIONES INFORMATICAS	TOTAL
D) SALDO FINAL BRUTO, EJERCICIO 2.016	3.342,92	-50.139,06	-46.796,14
E) AMORT. ACUMULADA, SALDO INICIAL EJER. 2.015	-3.342,92	-39.032,94	-42.375,86
(+) Dotación a la amortización del ejercicio 2.015	0	-9.638,52	-9.638,52
(+) Aumentos por adquisiciones o traspasos	0	0	0
(+) Aumento de la amortización acumulada por efecto de actualización	0	0	0
(-) Disminución por salidas, bajas, reducción o traspasos	0		
F) AMORT. ACUMULADA, SALDO FINAL EJER. 2.015	-3.342,92	-48.671,46	-52.014,38
G) AMORT. ACUMULADA, SALDO INICIAL EJER.2.016	-3.342,92	-48.671,46	-52.014,38
(+) Dotación a la amortización del ejercicio 2.016	0	-859,08	-859,08
(+) Aumentos por adquisiciones o traspasos	0	0	0
(+) Aumento de la amortización acumulada por efecto de actualización	0	0	0
(-) Disminución por salidas, bajas, reducción o traspasos	0	0	0
H) AMORT. ACUMULADA, SALDO FINAL EJER. 2.016	-3.342,92	-49.530,54	-52.872,46
I) CORRECCIONES DE VALOR POR DETERIORO, SALDO INICIAL EJERCICIO 2.015	0	0	0
(+) C(+) Corrección Valor por deterioro reconocidos en el periodo	0	0	0
(-) Rev. de correcciones valorativas por deterioro	0	0	0
(-) Disminución por salidas, bajas, reducción o traspasos	0	0	0
J) CORRECCIONES DE VALOR POR DETERIORO, SALDO FINAL EJERCICIO 2.015	0	0	0
K) CORRECCIONES DE VALOR POR DETERIORO, SALDO INICIAL EJERCICIO 2.016	0	0	0
(+) Corrección Valor por deterioro reconocidos en el periodo	0	0	0
(-) Rev. de correcciones valorativas por deterioro	0	0	0
(-) Disminución por salidas, bajas, reducción o traspasos	0	0	0
L) CORRECCIONES DE VALOR POR DETERIORO, SALDO FINAL EJERCICIO 2.016	0	0	0
M) VALOR NETO CONTABLE EJERCICIO 2.016	0,00	608,52	608,52

No existe pérdida por deterioro en los elementos de los activos intangibles.

No se ha enajenado durante el ejercicio ningún elemento del inmovilizado inmaterial, ni se han dado de baja bienes intangibles.

Los activos intangibles totalmente amortizados ascienden a 50.045,66 euros.

No se ha efectuado ninguna revalorización de activos al amparo de la Ley 16/2012 de 27 de diciembre.

b. Fondo de comercio

No existe ninguna partida por este concepto en los estados financieros de la Mutua.

c. Costes de adquisición de carteras a mediadores

No existe ninguna partida por este concepto en los estados financieros de la Mutua.

08

COMISIONES ANTICIPADAS Y OTROS COSTES DE ADQUISICIÓN ACTIVADOS

No existe ninguna partida por este concepto en los estados financieros de la Mutua-

lidad.



09

ARRENDAMIENTOS Y OTRAS OPERACIONES DE NATURALEZA SIMILAR

La mutualidad entiende que todos sus arrendamientos son operativos.

cepto de arrendamientos operativos son los siguientes:

El importe de los cobros futuros mínimos a recibir en los próximos ejercicios en con-

CONCEPTO	COBROS A 1 AÑO	COBROS DE 1 A 5 AÑOS	COBROS A MAS DE 5 AÑOS	TOTAL
Local Comercial planta calle	73.080,00	365.400,00	584.640,00	1.023.120,00
Locales en plantas edificio	58.524,00	292.620,00	117.048,00	468.192,00

El arrendamiento del local bajo de la calle Hortaleza tiene una duración de 15 años y fue suscrito el 8 de marzo de 2.016.-

segundo tiene una duración de 15 años suscrito en abril de 2.012.

En el edificio hay dos arrendamientos. El primero tiene una duración de 15 años suscrito el 2 de noviembre de 2.008 y el

Los pagos mínimos futuros a pagar en concepto de arrendamiento operativo no cancelables a 31 de diciembre son los siguientes:

CONCEPTO	PAGOS A 1 AÑO	PAGOS DE 2 A 5 AÑOS	PAGOS A MAS DE 5 AÑOS	TOTAL
Inmovilizados en renting	17.443,20	25.835,70	0,00	43.278,90

10 INSTRUMENTOS FINANCIEROS

a. Información relacionada con el balance

Categorías de activos financieros y pasivos financieros.

A continuación, se detalla el valor en libros con referencia a cada una de las categorías de **activos financieros** correspondientes al ejercicio cerrado y las tablas comparativas del ejercicio anterior.

EJERCICIO 2.016	O. activos financieros a valor razonable con cambios en P y G.				
Activos financieros	Efectivo y otros medios líquidos equivalentes	Activos financieros mantenidos para negociar	Instrumentos financieros híbridos	Corrección de asimetrías contables	Instrumentos gestionados según estrategia del valor razonable
INSTRUMENTOS DE PATRIMONIO					
Inversiones financieras en capital					
Participaciones en fondos de inversión					
Participaciones en fondos de capital riesgo					
Otros instrumentos de patrimonio					
VALORES REPRESENTATIVOS DE DEUDA					
Valores de renta fija					
Otros valores representativos de deuda					

EJERCICIO 2.016	O. activos financieros a valor razonable con cambios en P y G.					
	Activos financieros	Efectivo y otros medios líquidos equivalentes	Activos financieros mantenidos para negociar	Instrumentos financieros híbridos	Corrección de asimetrías contables	Instrumentos gestionados según estrategia del valor razonable
DERIVADOS						
INSTRUMENTOS HÍBRIDOS						
INVERSIONES POR CUENTA DE TOMADORES QUE ASUMEN EL RIESGO DE INVERSIÓN						
PRESTAMOS						
Préstamos y anticipos sobre pólizas						
Préstamos o anticipos del grupo						
Préstamos hipotecarios						
Otros Préstamos						
DEPÓSITOS EN ENTIDADES DE CRÉDITO						
DEPÓSITOS CONSTITUIDOS POR REASEGURO ACEPTADO						
CRÉDITOS POR OPERACIONES DE SEGURO DIRECTO						
Tomadores de seguros						
Recibos pendientes						
Provisión para primas pendientes de cobro						
Mediadores						
Saldos pendientes con mediadores						
Prov. por deterioro de saldo con mediadores						
CRÉDITOS POR OPERACIONES DE REASEGURO						
CRÉDITOS POR OPERACIONES DE COASEGURO						
OTROS CRÉDITOS						
Créditos con las Administraciones públicas						
Resto de créditos						
OTROS ACTIVOS FINANCIEROS						
TESORERÍA		706.313,91				
TOTAL		706.313,91				

EJERCICIO 2.016	Activos financieros disponibles para la venta				
	Activos financieros	Valor razonable	Coste	Prestamos y partidas a cobrar	Cartera de inversión a vencimiento
INSTRUMENTOS DE PATRIMONIO	11.567.257,60	11.144.007,31			11.567.257,60
Inversiones financieras en capital	1.955.009,59	1.830.412,77			1.955.009,59
Participaciones en fondos de inversión	9.612.248,01	9.313.594,54			9.612.248,01
Participaciones en fondos de capital riesgo					
Otros instrumentos de patrimonio					
VALORES REPRESENTATIVOS DE DEUDA	5.313.755,34	5.240.449,73			5.313.755,34
Valores de renta fija	5.313.755,34	5.240.449,73			5.313.755,34
Otros valores representativos de deuda					
DERIVADOS					
INSTRUMENTOS HÍBRIDOS					
INVERSIONES POR CUENTA DE TOMADORES QUE ASUMEN EL RIESGO DE INVERSIÓN					
PRESTAMOS					
Préstamos y anticipos sobre pólizas					
Préstamos o anticipos del grupo					
Préstamos hipotecarios					
Otros Préstamos					
DEPÓSITOS EN ENTIDADES DE CRÉDITO					
DEPÓSITOS CONSTITUIDOS POR REASEGURO ACEPTADO					
CRÉDITOS POR OPERACIONES DE SEGURO DIRECTO			5.315,16		5.315,16
Tomadores de seguros			5.315,16		5.315,16
Recibos pendientes			7.142,37		7.142,37
Provisión para primas pendientes de cobro			-1.827,21		-1.827,21
Mediadores					
Saldos pendientes con mediadores					
Prov. por deterioro de saldo con mediadores					
CRÉDITOS POR OPERACIONES DE REASEGURO					
CRÉDITOS POR OPERACIONES DE COASEGURO					
OTROS CRÉDITOS			169.425,66		169.425,66
Créditos con las Administraciones públicas					
Resto de créditos			169.425,66		169.425,66
OTROS ACTIVOS FINANCIEROS					
TESORERÍA					706.313,91
TOTAL	16.881.012,94	16.384.457,04	192.591,10		17.779.917,95

EJERCICIO 2.015**O. activos financieros a valor razonable con cambios en P y G.**

Activos financieros	Efectivo y otros medios líquidos equivalentes	Activos financieros mantenidos para negociar	Instrumentos financieros híbridos	Corrección de asimetrías contables	Instrumentos gestionados según estrategia del valor razonable
INSTRUMENTOS DE PATRIMONIO					
Inversiones financieras en capital					
Participaciones en fondos de inversión					
Participaciones en fondos de capital riesgo					
Otros instrumentos de patrimonio					
VALORES REPRESENTATIVOS DE DEUDA					
Valores de renta fija					
Otros valores representativos de deuda					
DERIVADOS					
INSTRUMENTOS HÍBRIDOS					
INVERSIONES POR CUENTA DE TOMADORES QUE ASUMEN EL RIESGO DE INVERSIÓN					
PRESTAMOS					
Préstamos y anticipos sobre pólizas					
Préstamos o anticipos del grupo					
Préstamos hipotecarios					
Otros Préstamos					
DEPÓSITOS EN ENTIDADES DE CRÉDITO	53.189,04				
DEPÓSITOS CONSTITUIDOS POR REASEGURO ACEPTADO					
CRÉDITOS POR OPERACIONES DE SEGURO DIRECTO					
Tomadores de seguros					
Recibos pendientes					
Provisión para primas pendientes de cobro					
Mediadores					
Saldos pendientes con mediadores					
Prov. por deterioro de saldo con mediadores					
CRÉDITOS POR OPERACIONES DE REASEGURO					
CRÉDITOS POR OPERACIONES DE COASEGURO					
OTROS CRÉDITOS					
Créditos con las Administraciones públicas					
Resto de créditos					
OTROS ACTIVOS FINANCIEROS					
TESORERÍA	609.293,69				
TOTAL	662.482,73				

EJERCICIO 2.015	Activos financieros disponibles para la venta					
	Activos financieros	Valor razonable	Coste	Prestamos y partidas a cobrar	Cartera de inversión a vencimiento	TOTAL
INSTRUMENTOS DE PATRIMONIO	10.915.774,19	10.604.634,86				10.915.774,19
Inversiones financieras en capital	2.041.325,03	2.018.647,61				2.041.325,03
Participaciones en fondos de inversión	8.874.449,16	8.585.987,25				8.874.449,16
Participaciones en fondos de capital riesgo						0
Otros instrumentos de patrimonio	0	0				0
VALORES REPRESENTATIVOS DE DEUDA	6.199.992,44	6.255.406,53				6.199.992,44
Valores de renta fija	6.199.992,44	6.255.406,53				6.199.992,44
Otros valores representativos de deuda						
DERIVADOS						
INSTRUMENTOS HÍBRIDOS						
INVERSIONES POR CUENTA DE TOMADORES QUE ASUMEN EL RIESGO DE INVERSIÓN						
PRESTAMOS						
Préstamos y anticipos sobre pólizas						
Préstamos o anticipos del grupo						
Préstamos hipotecarios						
Otros Préstamos						
DEPÓSITOS EN ENTIDADES DE CRÉDITO						53.189,04
DEPÓSITOS CONSTITUIDOS POR REASEGURO ACEPTADO						
CRÉDITOS POR OPERACIONES DE SEGURO DIRECTO				4.630,53		4.630,53
Tomadores de seguros				4.630,53		4.630,53
Recibos pendientes				6.229,53		6.229,53
Provisión para primas pendientes de cobro				-1.599,00		-1.599,00
Mediadores						
Saldos pendientes con mediadores						
Prov. por deterioro de saldo con mediadores						
CRÉDITOS POR OPERACIONES DE REASEGURO						
CRÉDITOS POR OPERACIONES DE COASEGURO						
OTROS CRÉDITOS				122.452,59		122.452,59
Créditos con las Administraciones públicas						
Resto de créditos				122.452,59		122.452,59
OTROS ACTIVOS FINANCIEROS						
TESORERÍA						609.293,69
TOTAL	17.115.766,63	16.860.041,39		127.083,12		17.905.332,48

A continuación, se detalla el reflejo en libros de los **pasivos financieros** del último ejercicio y del anterior.

EJERCICIO 2.016		OTROS PASIVOS FINANCIEROS A VALOR RAZONABLE CON CAMBIOS EN P Y G					
Pasivos financieros	Pasivos financieros mantenidos para negociar	Instrumentos híbridos	Corrección de asimetrías contables	Instrumentos gestionados según estrategia del valor razonable	Débitos y partidas a pagar	Derivados de cobertura	TOTAL
DERIVADOS							
PASIVOS SUBORDINADOS							
DEPÓSITOS RECIBIDOS POR REASEGURO CEDIDO							
DEUDAS POR OPERACIONES DE SEGURO							
Deudas con asegurados							
Deudas con mediadores							
Deudas condicionadas							
DEUDAS POR OPERACIONES DE REASEGURO							
DEUDAS POR OPERACIONES DE COASEGURO							
EMPRESTITOS							
DEUDAS CON ENTIDADES DE CRÉDITO							
Deudas por arrendamiento financiero							
Otras deudas con entidades de crédito							
DEUDAS POR OPERACIONES PREPARATORIAS DE CONTRATOS DE SEGUROS							
OTRAS DEUDAS					197.005,14		197.005,14
Deudas fiscales y sociales					104.208,00		104.208,00
Deudas con entidades de grupo							
Otras deudas					92.797,14		92.797,14
DEUDAS POR OPERACIONES DE CESIÓN TEMPORAL DE ACTIVOS							
OTROS PASIVOS FINANCIEROS							
TOTAL					197.005,14		197.005,14

EJERCICIO 2.015**OTROS PASIVOS FINANCIEROS
A VALOR RAZONABLE CON
CAMBIOS EN P Y G**

Pasivos financieros	Pasivos financieros mantenidos para negociar	Instrumentos híbridos	Corrección de asimetrías contables	Instrumentos gestionados según estrategia del valor razonable	Débitos y partidas a pagar	Derivados de cobertura	TOTAL
DERIVADOS							
PASIVOS SUBORDINADOS							
DEPÓSITOS RECIBIDOS POR REASEGURO CEDIDO							
DEUDAS POR OPERACIONES DE SEGURO							
Deudas con asegurados							
Deudas con mediadores							
Deudas condicionadas							
DEUDAS POR OPERACIONES DE REASEGURO							
DEUDAS POR OPERACIONES DE COASEGURO							
EMPRESTITOS							
DEUDAS CON ENTIDADES DE CRÉDITO							
Deudas por arrendamiento financiero							
Otras deudas con entidades de crédito							
DEUDAS POR OPERACIONES PREPARATORIAS DE CONTRATOS DE SEGUROS							
OTRAS DEUDAS					131.100,20		131.100,20
Deudas fiscales y sociales					92.524,79		92.524,79
Deudas con entidades de grupo							
Otras deudas					38.575,41		38.575,41
DEUDAS POR OPERACIONES DE CESIÓN TEMPORAL DE ACTIVOS							
OTROS PASIVOS FINANCIEROS							
TOTAL					131.100,20		131.100,20

Activos financieros y pasivos financieros valorados a valor razonable con cambios en la cuenta de pérdidas y ganancias

En los estados financieros del ejercicio 2016 no se han contabilizado activos financieros mantenidos para negociar.

Reclasificaciones

No se han realizado durante el ejercicio reclasificaciones de activos financieros de

valor razonable a coste amortizado ni viceversa.

Clasificación por vencimientos

El detalle de los vencimientos de los instrumentos financieros que tienen vencimiento determinado o determinable es el siguiente:

Concepto	2.017	2.018	2.019	2.020	2.021	Posteriores	Saldo final
Activos financieros							
Depósitos en entidades de crédito							
Valores de renta fija	288.325,15	1.104.485,00	1.066.747,43	1.074.565,48	690.605,83	1.089.026,45	5.313.755,34
Renta Fija de gran liquidez (REPOS)							
Depósitos constituidos por reaseguro aceptado							
Tomadores de seguros	5.315,16						5.315,16
Mediadores	43,64						43,64
Créditos por operaciones de reaseguro							
Créditos por operaciones de coaseguro							
Préstamos o anticipos del grupo							
TOTAL ACTIVOS FINANCIEROS	346.144,72	1.104.485,00	1.066.747,43	1.074.565,48	690.605,83	1.089.026,45	5.319.114,14

Concepto	2.017	2.018	2.019	2.020	2.021	Posteriores	Saldo final
Pasivos financieros							
Depósitos recibidos reaseguro cedido							
Deudas con asegurados							
Deudas condicionadas							
Deudas por operaciones de reaseguro							
Deudas con entidades de crédito							
Otras deudas.	197.005,14						197.005,14
TOTAL PASIVOS FINANCIEROS	197.005,14						197.005,14

Transferencia de activos financieros

No se han realizado cesiones de activos financieros de los que haya que dar detalle en la Memoria.

Correcciones por deterioro del valor originadas por el riesgo de crédito

No existe en el ejercicio pérdidas por dete-

rioro de los activos financieros originados por el riesgo de crédito.

b. Información relacionada con la cuenta de pérdidas y ganancias

En el siguiente cuadro se detalla información relacionada con la cuenta de pérdidas y ganancias por naturaleza y el patrimonio neto de los instrumentos financieros del ejercicio.

Concepto	Gastos Financieros	Ingresos financieros	Deterioro Pérdida registrada	Deterioro Ganancia por reversión
ACTIVOS FINANCIEROS				
Renta Fija y FI	39.471,94	454.124,83	92.346,98	126.376,89
Renta Variable	93.425,48	191.796,88	242.693,82	
Depósitos IPF y Otros				
TOTAL	132.897,42	645.921,71	335.040,80	126.376,89

c. Información relacionada con la cuenta de pérdidas y ganancias**Entidades del grupo, multigrupo y asociadas**

Durante 2013 se creó una empresa, UE-CAPLUS, S.L. correduría de Seguros para la comercialización de productos de seguro. El capital social de la misma, 3.010,00 euros fue suscrito y desembolsado en su totalidad por UNION ESPAÑOLA de CONDUCTORES de AUTOMÓVILES, m. p. s. La entidad ha empezado sus actividades en fecha de 01 de enero de 2014. Dicha participación figura en la partida A-11 del Balance de UECA en la cuenta 2403. Participaciones en empresas del grupo.

Durante el año 2.016 la sociedad ha tenido pérdidas ya previstas en el plan estratégico de la compañía, como consecuencia del lanzamiento de la misma al mercado.

d. Información sobre la naturaleza y el nivel de riesgo procedente de instrumentos financieros**Riesgo de Mercado**

Como continuación de la política de control de las inversiones financieras iniciada hace varios ejercicios por la Entidad, y dado el pequeño tamaño de nuestra estructura, la gestión de las inversiones financieras se encuentra externalizada entre entidades de primera categoría del Mercado nacional y por ello son estas entidades quienes evalúan los riesgos del mercado de las inversiones financieras a realizar en función del contexto económico financiero internacional. No obstante, con todas ellas se tienen firmados contratos de gestión donde la estructura actual de inversiones se mueve en un 70% RF – 30% RV, es decir, una posición conservadora donde se busca una buena rentabilidad, pero primando la seguridad del patrimonio del mutualista.

Riesgo de Crédito

No existen riesgos de créditos dado la inexistencia de inversiones reaseguradoras realizadas por la entidad, ni cesión de créditos.

Riesgo de Liquidez

La gestión de la liquidez es realizada por la Mutualidad quien mantiene saldos suficientes para cubrir cualquier eventualidad derivada de sus obligaciones.

El siguiente cuadro detalla la información relativa al nivel de exposición al riesgo de tipo de interés de los activos financieros materializados en instrumentos de deuda e inversiones similares.

CARTERA	Activos a valor razonable con tipo de interés fijo no expuestos a riesgo	Activos a valor razonable expuestos a riesgo	TOTAL
A vencimiento			
Disponible para la venta	5.313.755,34	11.567.257,60	16.881.012,94
Otros activos a valor razonable con cambios en PYG			
TOTAL	5.313.755,34	11.567.257,60	16.881.012,94

e. Fondos propios

El Patrimonio Neto de la entidad se nutre principalmente por los traspasos de reservas.

Las reservas son de libre disposición, una vez que queden constituidas las garantías financieras exigidas por la Ley.

El 28 de junio de 2016 se celebró la Junta General Ordinaria que aprobó la pro-

puesta de la Junta Directiva de distribuir el resultado del ejercicio 2.015 a Reservas Voluntarias, por importe de **324.592,27 euros**.

No se ha dotado ninguna Reserva de Revalorización al amparo de la Ley 16/2012 de 27 de diciembre.

No existe ninguna participación significativa de ninguna entidad en el Fondo Mutual de la U.E.C.A.

11

MONEDA EXTRANJERA

La entidad mantiene elementos de activos denominados en moneda extranjera. Las transacciones de inversiones financieras realizadas en moneda diferente del Euro, son convertidas directamente en su con-

tabilización. La entidad mantiene inversiones financieras de Fondos de Inversión en dólares por importe de 97.406,46 euros a valor de mercado a fecha de cierre de 31 de diciembre de 2016.



12 SITUACIÓN FISCAL

La conciliación entre el resultado contable del ejercicio y la base imponible del impuesto sobre sociedades a 31 de diciembre de 2.016 es el siguiente:

	Cuenta de pérdidas y ganancias		Ingresos y gastos directamente imputados al patrimonio neto		Reservas		Total
	Aumentos (A)	Disminuciones (D)	A	D	A	D	
Saldo de ingresos y gastos del ejercicio	254.791,28			-81.016,15			173.775,13
Impuesto sobre sociedades	158.740,34						158.740,34
Diferencias permanentes	221.429,72						221.429,72
Diferencias temporarias:							0
_ con origen en el ejercicio							0
_ con origen en ejercicios anteriores							0
Compensación de bases imponibles negativas de ejercicios anteriores							0
Base imponible (resultado fiscal)	634.961,34			-81.016,15			553.945,19

Como consecuencia de los criterios de aplicación del Nuevo Plan Contable de las entidades aseguradoras, se procedió en la transición realizada a 31 de diciembre de 2.008 a actualizar los inmuebles propiedad de la Mutualidad.

Como consecuencia de la actualización se produjo una revalorización por importe de 5.596.696,87 que se contabilizó directamente a reservas indisponibles.

Paralelamente se contabilizó el impuesto diferido teórico de dicha revalorización por importe de 1.399.174,22 euros.

Durante el ejercicio 2.016 se han generado ingresos y gastos directamente imputables a patrimonio como consecuencia de las plusvalías y minusvalías latentes a 31 de

diciembre de las inversiones financieras a valor razonable.

Incentivos Fiscales aplicados en el ejercicio y compromisos asumidos en relación con los mismos: No se han realizado actividades económicas y de fomento de la internalización al amparo de la Ley 14/2013, de 27 de septiembre, de apoyo a los emprendedores y su internalización.

Las declaraciones de impuestos de los últimos cuatro ejercicios están abiertas a inspección por parte de las autoridades fiscales. Aunque la normativa fiscal aplicable a las actividades de la mutualidad son susceptibles de diferentes interpretaciones, la Junta Directiva de la misma, estima que no existe ningún pasivo contingente de carácter fiscal que pudiera afectar significativamente a los estados financieros.



13 INGRESOS Y GASTOS

El desglose de la partida de cargas sociales del último ejercicio comparado es el siguiente

	2.016	2.015
Aportaciones y dotaciones para pensiones	0,00	0,00
Otras cargas sociales	462,88	22.072,60
TOTAL	462,88	22.072,60

Durante el ejercicio finalizado no se han producido ventas de bienes ni se han prestado servicios como contraprestación de

permutas de bienes no monetarios a otros servicios.

14 PROVISIONES Y CONTINGENCIAS

Las provisiones matemáticas se encuentran realizadas de acuerdo a los informes actuariales realizados por el Actuario D^a. CRISTINA NOVELLA ARRIBAS, colegiado número 1.893, Miembro Titular del Instituto

de Actuarios Españoles, para la U.E.C.A., habiendo sido cubiertas en su totalidad.

El movimiento de las provisiones durante el ejercicio **2.016** ha sido:

	Saldo inicial	Dotaciones	Aplicaciones	Saldo final
PROV. MAT. MUERTE	2.492.090,91	2.159.710,07	2.492.090,91	2.159.710,07
PROV.MAT. PLAN JUBILACIÓN	2.858.288,60	2.412.225,09	2.858.288,60	2.412.225,09
PROV.MAT. DECESOS	2.958.847,40	2.589.650,86	2.958.847,40	2.589.650,86
PROV. PREST. SINIESTROS PTES PAGO Y LIQUIDACIÓN	783.054,57	648.590,56	783.054,57	648.590,56
PROV.PREST. SINIESTROS PTES DECLARAR	36.798,56	31.385,18	36.798,56	31.385,18
PROV. PAGO GASTOS INTERNOS DE LIQ.DE SINIESTROS	118.413,09	651.981,34	118.413,09	651.981,34
TOTAL	9.247.492,23	8.493.543,10	9.247.492,23	8.493.543,10

Las provisiones técnicas por Prestaciones pendientes de pago o liquidación se encuentran calculadas de acuerdo a lo previsto en el artículo 20 del Reglamento de Mutualidades de Previsión Social.

La Provisión de siniestros pendientes de declaración se ha dotado con un 5 % de las Provisión de siniestros pendientes de liquidación o pago siguiendo las instrucciones del artículo 41 del Reglamento de Ordenación y Supervisión de los seguros Privados.

Según establece el convenio colectivo del sector, existen determinadas obligaciones

para completar las prestaciones de jubilación que reciban de la Seguridad social los empleados jubilados. Si los empleados solicitaran la jubilación en el mes que cumplan los 65 años, percibirían, por una sola vez, una mensualidad por cada cinco años de servicio, con un máximo de 10 mensualidades.

En el año 2006 se procedió a contratar con la entidad Pelayo Vida, una póliza de seguro colectivo de vida para externalizar estos compromisos.

15 INFORMACIÓN SOBRE EL MEDIO AMBIENTE

La mutualidad no realiza actividades que ocasionen impacto medioambiental negativo.

Exclusivamente genera en su actividad de asistencia sanitaria residuos biosanitarios, que son debidamente recogidos y tratados por empresas externas que garantizan la inocuidad de su impacto al medio ambiente.

No existen inversiones activadas correspondientes a equipos e instalaciones cuyo fin sea la minimización del impacto medioambiental y la protección y mejora del medio ambiente.

Durante el ejercicio no se ha incurrido en gastos cuyo fin sea la protección y

mejora del medio ambiente, ni ordinarios ni extraordinarios. Los gastos del tratamiento de los recursos biosanitarios ascendieron en 2.016 a **2.568,92 euros**.

No existen riesgos ni gastos cubiertos por provisiones correspondientes a actuaciones medioambientales.

No existen contingencias relacionadas con la protección y mejora del medio ambiente.

No se han recibido subvenciones de naturaleza medioambiental ni la entidad realiza actividades relacionadas con el medio ambiente.

16 HECHOS POSTERIORES

Se ha provisionado una demanda jurídica por importe de 20.982,83 euros.

17 OTRA INFORMACIÓN

Durante el ejercicio y debido a desplazamientos, asistencia a juntas, seguimiento-control de las bajas por enfermedad y accidente y demás servicios, los gastos de la Junta Directiva por todos estos conceptos, ha sido de **263.652,43 euros**.

La mutualidad no tiene concedidos anticipos ni créditos a los miembros del órgano de administración y personal de alta direc-

ción, ni ha prestado garantías por cuenta de los mismos.

No existen obligaciones contraídas en materia de pensiones o seguros de vida respecto de los miembros antiguos ni actuales de la Junta Directiva y personal de alta dirección.

La actual Junta Directiva, al 31 de diciembre de 2016, está compuesta por 8 miembros:

DIRECTIVO	CARGO
Fermín Javier Albendea Benito	Presidente
Ana María Estebaranz Burgos	Vice-Presidente
Florentino Álvarez Gómez	Tesorero
José Carbajo Fernández	Secretario
Tomás Barrio Barrio	Vocal 1º
Manuel Barrio Rodríguez	Vocal 2º
José Javier Alonso Río	Vocal 3º
Ricardo Garrido Sanz	Vocal 5º

La plantilla de personal de U.E.C.A., al 31 de diciembre de 2016, ha estado distribuido según el siguiente cuadro:

CATEGORIA	EJERCICIO 2.016		EJERCICIO 2.015	
	HOMBRES	MUJERES	HOMBRES	MUJERES
Grupo 0 Nivel 0	1	0	1	0
Grupo I Nivel I	1	1	2	1
Grupo I Nivel II	0	0	0	0
Grupo II Nivel IV	1	1	2	1
Grupo II Nivel V	4	3	4	3
Grupo II Nivel VI	0	1	0	2
Grupo III Nivel VII	0	4	0	4
Grupo III Nivel VIII	1	1	1	1
TOTAL	8	11	10	12

Durante el ejercicio 2.016, la plantilla media de U.E.C.A., ha estado distribuido según el siguiente cuadro:

CATEGORIA	EJERCICIO 2.016		EJERCICIO 2.015	
	HOMBRES	MUJERES	HOMBRES	MUJERES
Grupo 0 Nivel 0	1	0	1	0
Grupo I Nivel I	1	1	2	1
Grupo I Nivel II	0	0	0	0
Grupo II Nivel IV	1	1	2	1
Grupo II Nivel V	4	3	4	3
Grupo II Nivel VI	0	1	0	2
Grupo III Nivel VII	0	4	0	4
Grupo III Nivel VIII	1	1	1	1
TOTAL	8	11	10	12

Las Cuentas Anuales de la mutualidad son auditadas por auditores externos. En el ejercicio 2.016, la auditoría de los estados financieros del ejercicio 2.016 fue realizada por Fidelis Censea Auditores, S.L.P. inscrita en el Registro Oficial de Auditores de Cuentas con el número S-1.618.-

Los honorarios y tasas de auditoría sin incluir I.V.A., percibidos durante los ejerci-

cios 2016 y 2015, respectivamente por el Auditor de Cuentas y de las sociedades a las que pertenezca el auditor o sociedades con las que el auditor esté vinculado por todos los servicios han sido:

Auditoría del ejercicio 2.015	10.346,90 €
Otros trabajos	-0-
Auditoría del ejercicio 2.014	10.230,74 €
Otros trabajos	-0-

18

INFORMACIÓN SEGMENTADA

En los cuadros siguientes se reflejan los ingresos derivados de primas emitidas y las provisiones técnicas corres-

pondientes al seguro directo del último ejercicio. No existen reaseguros aceptados.

Concepto	ESPAÑA		C.E.E.		OTROS PAISES	
	Primas	Provisiones	Primas	Provisiones	Primas	Provisiones
EJERCICIO 2.015						
VIDA	195.106,57	-5.350.378,61				
Muerte Inutilidad	46.381,72	-2.492.090,01				
Plan de Jubilación	148.724,85	-2.858.288,60				
NO VIDA	3.660.483,36	-3.897.113,62				
Asistencia sanitaria	1.529.246,26	-90.382,70				
Incapacidad laboral	348.165,39	-34.035,63				
Defensa Jurídica	385.782,07	-128.236,72				
Perdidas pecuniarias	864.704,38	-679.957,74				
Decesos	79.128,77	-2.961.215,92				
Accidentes	453.456,49	-3.284,91				
TOTAL	3.855.589,93	-9.247.492,23				



Concepto	ESPAÑA		C.E.E.		OTROS PAISES	
	Primas	Provisiones	Primas	Provisiones	Primas	Provisiones
EJERCICIO 2.016						
VIDA	176.388,18	-5.125.222,87				
Muerte Inutilidad	41.056,80	-2.166.903,49				
Plan de Jubilación	135.331,38	-2.958.319,38				
NO VIDA	3.674.445,53	-3.363.820,23				
Asistencia sanitaria	1.666.519,87	0,00				
Incapacidad laboral	328.091,23	-18.333,67				
Defensa Jurídica	362.199,68	-121.519,03				
Perdidas pecuniarias	815.659,36	-626.876,19				
Decesos	74.600,68	-2.598.087,73				
Accidentes	427.374,71	-3.503,61				
TOTAL	3.850.833,71	-8.493.543,10				

19 INFORMACIÓN TÉCNICA

La mutualidad tiene establecidos procedimientos de control interno diferenciados por ramo de seguro que permite realizar un seguimiento puntual de la situación y evolución de las variables críticas del negocio.

Respecto a la cartera, el objetivo de la Mutualidad es mantener una cartera equilibrada y saneada. Por ello se realizan controles exhaustivos sobre aquellas pólizas que presenten una siniestralidad superior a la media de la Mutualidad.

Un punto importante en la Mutualidad es la retención de clientes. Se analiza periódicamente la situación de bajas por impago de las primas y por decisión personal del cliente.

Para el **seguro de no vida**, los ingresos y gastos técnicos correspondientes al ejercicio 2.016 de las tres pólizas más relevantes son:

	ASISTENCIA SANITARIA	PERDIDAS PECUNIARIAS	ACCIDENTES
1.PRIMAS IMPUTADAS	1.666.515,11	815.726,33	427.451,30
2.+/- VARIACIÓN DE LA PROVISIÓN PARA PRIMAS PENDIENTES	-5,24	-66,97	-76,59
A.TOTAL DE PRIMAS NETAS	1.666.519,87	815.659,36	427.374,71
1.Prestaciones, gastos pagados y de siniestralidad	2.004.243,81	47.796,04	146.545,00
2.+/- VARIACIÓN DE LA PROVISIÓN TÉCNICA PARA PRESTACIONES	-80.182,10	119.067,55	132.869,69
B.TOTAL DE LA SINIESTRALIDAD NETA	1.924.061,71	166.863,59	279.414,69
GASTOS DE ADQUISICIÓN	71.923,43	57.469,71	44.810,15
GASTOS DE ADMINISTRACIÓN	167.589,43	132.894,14	102.401,12
OTROS GASTOS TÉCNICOS	153.975,22	136.892,16	92.829,20
C.TOTAL GASTOS DE EXPLOTACIÓN Y OTROS GASTOS TÉCNICOS NETOS	393.488,08	327.256,01	240.040,47
TOTAL	-651.029,92	321.539,78	-92.080,75

El resultado técnico para el **seguro de No Vida** del ejercicio 2.016 ha sido el siguiente:

	IMPORTE 2.016	IMPORTE 2.015
I PRIMAS ADQUIRIDAS (Seguro directo)	3.674.445,53	3.660.483,35
1. Primas netas de anulaciones	3.674.673,74	3.652.648,55
2. +/- Variación de provisiones para primas no consumidas	0,00	0,00
3. +/- Variación de provisiones para primas pendientes	-228,21	7.634,80
II PRIMAS DE REASEGURO	0,00	0,00
TOTAL PRIMAS ADQUIRIDAS NETAS DE REASEGURO	3.674.445,53	3.660.483,35
III SINIESTRALIDAD (Seguro directo)	-2.995.713,91	-2.401.327,82
1. Prestaciones y gastos pagados siniestros ocurridos en el ejercicio incluyendo gastos de siniestralidad imputables	-2.447.986,70	-1.801.140,70
2. Provisiones técnicas para prestaciones de siniestros ocurridos en el ejercicio.	152.913,11	-73.632,46
3. Gastos Imputables a Prestaciones	-700.640,32	-673.819,57
IV SINIESTRALIDAD DEL REASEGURO (CEDIDO)	0,00	0,00
TOTAL SINIESTRALIDAD NETA DE REASEGURO	-2.995.713,91	-2.401.327,82
V GASTOS DE ADQUISICIÓN (Seguro directo)	-234.286,07	-219.655,45
VI GASTOS DE ADMINISTRACIÓN (Seguro directo)	-540.623,30	-510.125,18
VII OTROS GASTOS TÉCNICOS (Seguro directo)	-489.658,82	-416.573,22
VIII GASTOS DE ADQUISICIÓN, ADMINISTRACIÓN Y OTROS GASTOS TÉCNICOS CEDIDOS	0,00	0,00
IX INGRESOS FINANCIEROS e INMOV. MATERIAL TÉCNICOS NETOS DE LOS GASTOS DE LA MISMA NATURALEZA.	252.575,78	404.699,16

20

INFORMACIÓN SOBRE DERECHOS DE EMISIÓN DE GASES DE EFECTO INVERNADERO

La entidad no posee derechos de emisión de gases de efecto invernadero y por lo tanto no realiza correcciones de valor por deterioro en el balance. Tampoco existen contabilizados gastos derivados de emisiones de gases de efecto invernadero en el ejercicio.

No existen contratos de futuro relativos a derechos de emisión de gases de efecto invernadero.

No existen contingencias relacionadas con sanciones o medidas de carácter provisional, en los términos previstos en la Ley 1/2005.

21

INFORMACIÓN SOBRE EL PERIODO MEDIO DE PAGO A PROVEEDORES DISPOSICIÓN ADICIONAL TERCERA. "DEBER DE INFORMACIÓN" DE LA LEY 15/2010, DE 5 DE JULIO

	2016	2015
Periodo medio de pago a proveedores	1,81	-45,00
Ratio de operaciones pagadas	2,28	-45,00
Ratio de operaciones pendientes de pago	-38,00	-45,00
	Importe (euros)	Importe (euros)
Total pagos realizados	2.500.946,51	1.924.479,71
Total pagos pendientes	2.5782,15	-24.985,41

** El plazo máximo legal de pago será, en cada caso el que corresponda en función de la naturaleza del bien o servicio

recibido por la empresa de acuerdo con lo dispuesto en la Ley 3/2004, de 29 de diciembre.

Nuevo marco normativo Solvencia II

El pasado 1 de enero de 2016 entró en vigor la Ley 20/2015, de 14 de julio, de ordenación, supervisión y solvencia de las entidades aseguradoras y reaseguradoras (LOSSEAR) así como el reglamento que la desarrolla (Real Decreto 1060/2015, de 20 de noviembre - ROSSEAR). Ambas normas son el resultado de la transposición al ordenamiento jurídico español de la Directiva 2009/138/CE del Parlamento Europeo y del Consejo, de 25 de noviembre de 2009, sobre el seguro de vida, el acceso a la actividad de seguro y de reaseguro y su ejercicio (regulación de Solvencia II).

La Mutualidad solicitó la autorización para acogerse al régimen especial de solvencia de forma transitoria por parte de mutualidades de previsión social bajo lo establecido en la Disposición décima y en el capítulo

VIII del título III de la Ley 20/2015, de 14 de julio, de ordenación, supervisión y solvencia de las entidades aseguradoras y reaseguradoras.

Con fecha 12 de febrero de 2016, la Dirección General de Seguros y Fondos de Pensiones autorizó a la Mutualidad a acogerse al régimen especial de Solvencia II durante un plazo máximo de vigencia de tres años desde el 1 de enero de 2016.

La Mutualidad ha procedido a una correcta adaptación a este nuevo marco normativo y cumple con las necesidades globales de capital en el nuevo marco normativo y dicha información será suministrada en el Informe de Situación Financiera y de Solvencia.

En Madrid, a 30 de marzo de 2.017

INFORME DE AUDITORÍA

An aerial photograph of a complex highway interchange, including a multi-level overpass and several curved ramps. The image is overlaid with a semi-transparent teal color. In the background, there are dense green trees and some buildings. The overall scene is captured from a high-angle perspective.





SOCIEDAD DE AUDITORIA
Nº S 1618 del R.O.A.C.

INFORME DE AUDITORÍA INDEPENDIENTE DE CUENTAS ANUALES

A los Socios Mutualistas de la **UNION ESPAÑOLA DE CONDUCTORES DE AUTOMOVILES**

Informe sobre las cuentas anuales

Hemos auditado las cuentas anuales adjuntas de la entidad **UNION ESPAÑOLA DE CONDUCTORES DE AUTOMOVILES**, que comprenden el balance a 31 de diciembre de 2016, la cuenta de pérdidas y ganancias, el estado de cambios en el patrimonio neto, el estado de flujos de efectivo y la memoria correspondientes al ejercicio terminado en dicha fecha.

Responsabilidad de los Miembros de la Junta Directiva en relación con las cuentas anuales

Los *Miembros de la Junta Directiva* son responsables de formular las cuentas anuales adjuntas, de forma que expresen la imagen fiel del patrimonio, de la situación financiera y de los resultados de la entidad **UNION ESPAÑOLA DE CONDUCTORES DE AUTOMOVILES**, de conformidad con el marco normativo de información financiera aplicable a la entidad en España, que se identifica en la nota 2 de la memoria adjunta, y del control interno que consideren necesario para permitir la preparación de cuentas anuales libres de incorrección material, debida a fraude o error.



Fidelis Censea Auditores

FIDELIS CENSEA AUDITORES S.L.P.

Nº ROAC: S-1618

CIF B-87478004

SOCIEDAD DE AUDITORIA
Nº S 1618 del R.O.A.C.

Responsabilidad del auditor

Nuestra responsabilidad es expresar una opinión sobre las cuentas anuales adjuntas basada en nuestra auditoría. Hemos llevado a cabo nuestra auditoría de conformidad con la normativa reguladora de la auditoría de cuentas vigente en España.

Dicha normativa exige que cumplamos los requerimientos de ética, así como que planifiquemos y ejecutemos la auditoría con el fin de obtener una seguridad razonable de que las cuentas anuales están libres de incorrecciones materiales.

Una auditoría requiere la aplicación de procedimientos para obtener evidencia de auditoría sobre los importes y la información revelada en las cuentas anuales. Los procedimientos seleccionados dependen del juicio del auditor, incluida la valoración de los riesgos de incorrección material en las cuentas anuales, debida a fraude o error. Al efectuar dichas valoraciones del riesgo, el auditor tiene en cuenta el control interno relevante para la formulación por parte de la entidad de las cuentas anuales, con el fin de diseñar los procedimientos de auditoría que sean adecuados en función de las circunstancias, y no con la finalidad de expresar una opinión sobre la eficacia del control interno de la entidad. Una auditoría también incluye la evaluación de la adecuación de las políticas contables aplicadas y de la razonabilidad de las estimaciones contables realizadas por la dirección, así como la evaluación de la presentación de las cuentas anuales tomadas en su conjunto.

Consideramos que la evidencia de auditoría que hemos obtenido proporciona una base suficiente y adecuada para nuestra opinión de auditoría.

Opinión

En nuestra opinión, las cuentas anuales adjuntas expresan, en todos los aspectos significativos, la imagen fiel del patrimonio y de la situación financiera de la de la entidad **UNION ESPAÑOLA DE CONDUCTORES DE AUTOMOVILES**, a 31 de diciembre de 2016, así como de sus resultados y flujos de efectivo correspondientes al ejercicio anual terminado en dicha fecha, de conformidad con el marco normativo de información financiera que resulta de aplicación y, en particular, con los principios y criterios contables contenidos en el mismo.



**Fidelis Censea
Auditores**

FIDELIS CENSEA AUDITORES S.L.P.
Nº ROAC: S-1618
CIF B-87478004

**SOCIEDAD DE AUDITORIA
Nº S 1618 del R.O.A.C.**

Informe sobre otros requerimientos legales y reglamentarios

El informe de gestión adjunto del ejercicio 2016 contiene las explicaciones que la Junta Directiva considera oportunas sobre la situación de la sociedad, la evolución de sus negocios y sobre otros asuntos y no forma parte integrante de las cuentas anuales. Hemos verificado que la información contable que contiene el citado informe de gestión concuerda con la de las cuentas anuales del ejercicio 2016. Nuestro trabajo como auditores se limita a la verificación del informe de gestión con el alcance mencionado en este mismo párrafo y no incluye la revisión de información distinta de la obtenida a partir de los registros contables de la sociedad.

Fdo. ANTONIO RUIZ POZANCO
Socio firmante nº 8618 del R.O.A.C.

FIDELIS CENSEA AUDITORES, S.L.P.
AVDA. OROVILLA, 48
28041 MADRID
C.I.F. B87478004
N.º ROAC: S-1618

Madrid a 28 de abril de 2.017

FIDELIS CENSEA AUDITORES S.L.P.
CIF B-87478004
SOCIEDAD DE AUDITORIA Nº S 1618 del R.O.A.C.
Av/ Orovilla, 48 28041 Madrid.





Hortaleza, 65 • 28004 Madrid
T. 91 522 75 11 / 76 74 • F. 91 522 76 08
info@ueca.es • www.ueca.es